

HIER, LE CHEMIN DE FER



L'écrevisse
américaine



Le repas des
têtes blanches



Escalade
en maternelle

« *Nous nous plaçons dans une perspective de solidarité. Si nous voulons éviter le vide de l'après chantier, il faut que nous puissions, en terme de tourisme, accueillir une nouvelle clientèle durant la saison d'hiver. La nécessité de relier la vallée aux champs de neige de l'Alpe d'Huez s'impose....* »

Ces propos, tenus au terme du grand chantier de « l'aménagement de Grand'Maison » auprès des élus des quatre communes de la vallée de l'Eau d'Olle par notre maire Célestin MANIN, président durant cette période du groupe d'études et de coordination confirment, dans le contexte actuel, la vision partagée du développement de notre territoire.

Nos prédécesseurs ont accompli la plus lourde tâche : ils auront dû gérer ce long et important chantier qui a radicalement modifié notre mode de vie, réaliser les fondations de cette difficile reconversion sociale, culturelle, environnementale et économique, mais aussi, tracer de réelles perspectives d'avenir pour notre vallée et ses habitants.

Quelle serait aujourd'hui la vie sur nos territoires si des choix ambitieux de développement n'avaient pas été pris il y a trente ans ?

Le constat est sans appel, incontestable, le présent a donné raison à ces pionniers visionnaires.

Durant ces dernières décennies, cet élan originel s'est amplifié, la solidarité s'est fortement exprimée, les efforts dans la mise en œuvre de multiples dossiers ont convergé vers l'objectif prioritaire de construction de nos stations villages et de leurs équipements connexes.

Le défi a été relevé, le challenge gagné, les stations d'Oz en Oisans, Vaujany, Villard-Reculas ont atteint leur maturité économique, marqué leur identité et sont durablement ancrées sur notre massif.

Cette étape franchie, respectueux des engagements pris et de la parole donnée, les élus en charge de responsabilités sur les communes voisines se souviennent et, tout naturellement considèrent qu'Allemont, se doit être associée aux autres communes de la vallée et ainsi recouvrer une part de la richesse induite par l'activité touristique.

Cet héritage se doit d'être pérennisé, il nous incombe maintenant de conforter le travail engagé et « *relier la vallée aux champs de neige...* ».

Notre projet commun de liaison téléporté Allemont-Oz s'inscrit pleinement dans cette logique.

De même, à l'échelle du territoire Oisans, notre démarche est unanimement reconnue et inscrite prioritairement au projet de Schéma de Cohérence territoriale de la Communauté de Communes.

Actuellement, l'étude de faisabilité portant sur l'impact environnemental, les risques naturels, l'évaluation des enjeux et des mesures d'accompagnement, les conditions de l'équilibre économique et financier du projet est en cours de finalisation.

Fin 2015, cette phase préparatoire accomplie, le dossier sera présenté pour instruction et avis à l'ensemble des élus de la vallée, auprès des services de l'Etat, ainsi qu'aux membres de la commission Unité Touristique Nouvelle de massif.

Sans préjuger des suites qui seront données à ce dossier, ce n'est qu'à l'issue de cette procédure réglementaire obligatoire et, dans l'hypothèse d'un avis réputé favorable, que nous mettrons en œuvre conformément à nos engagements une démarche d'information et de concertation auprès de nos populations, échange indispensable avant toute prise de décision.

A toutes et à tous, je souhaite de bonnes et agréables fêtes de fin d'année.

Bien cordialement.
Le Maire

Directeur de publication : **Alain Giniès**

Rédacteur en chef et mise en page : **Michel Moine**

Comité de rédaction :

Elus : **Louis Chatel, Jacques Dussert, Sandrine Guerin, Raymond Michel, Richard Viard**

Membres extérieurs : **Arlette Bassaler, Pierre-Yves Chamberland, Mireille Pellissier, Gaël Roure, Bernard Ruffinatti, Alette Viard**

Secrétaire du comité de rédaction : **Stéphanie Duquesnoy**

N° ISSN : 1268-4848 - Impression : **A.I.O** Bourg d'Oisans Tél . 04 76 80 01 22

Image 1^{ère} de couverture : Collection de Mireille Pellissier

Image 4^{ème} de couverture : Dessin d'un élève de maternelle

Sommaire

Carnet municipal :	
Édito du Maire	2
État civil	3
CCAS : Le repas des têtes blanches	4
Tourisme :	
Retour sur les animations	5
Foire de l'Avent	5
Patrimoine :	
Hier le chemin de fer	6-10
Avant/Après	11
Culture :	
Prochains spectacles	12
Veillée Belledonne	12
Picasso-Mania	13
Karine Giebel, auteure de Polars	13
Le monde associatif :	
La Riviétonne	14
Sou des écoles - Chant'Oisans	15
AGARO	15
A propos d'orgues - Ski Club	16
Téléthon - Musique des Mots	16
FLAVEO - Foyer de ski de fond	17
Environnement nature :	
L'écrevisse américaine	18
Les enfants et l'école :	
Escalade en maternelle	19
L'art en maternelle	20-21
Infos utiles :	
Le relais des services publics	22
La réforme territoriale	22
Téléphones et Infos utiles	23

Conseil municipal - (Rappel)

Comptes-rendus téléchargeables :
<http://www.allemont.fr/mairie/vie-municipale/conseil-municipal>

Etat Civil

Naissances :

- Bienvenue à :
- **Tifène VALLIER-ROUX**
19 août 2015
 - **Gérard FIEVET**
8 septembre 2015
 - **Lola GRAND**
23 septembre 2015
 - **Victoria GILBAULT**
25 octobre 2015

Décès

- Toutes nos condoléances à la famille de :
- **Marguerite FIAT**
27 août 2015
à l'âge de 92 ans
 - **Paul MOULIN**
16 septembre 2015
à l'âge de 82 ans
 - **Nicole ROUX**
24 septembre 2015
 - **Louise MOULIN**
11 octobre 2015
à l'âge de 88 ans
 - **André SERT**
22 novembre 2015
à l'âge de 90 ans
 - **Raphaël MANO**
22 novembre 2015
à l'âge de 78 ans
- Erratum**
- **Paul BOUVET**
18 juin 2015
à l'âge de 77 ans

Mariage

- Toutes nos vœux de bonheur à :
- **Bruno DELETREZ et Sylvie BEAUDOIN**
unis le 18 septembre à Villard-Reymond

Hommage aux victimes des attentats du 13 novembre

De nombreuses personnes se sont rassemblées, malgré la pluie battante, le vendredi 20 novembre à 21h30. La météo était en adéquation avec la tristesse.

L'émotion était palpable lors de la minute de silence, pendant laquelle, toutes et tous se sont donnés la main.

La solidarité face à la barbarie !



11 novembre

97 ans après l'Armistice de 1918, Allemont a rendu hommage aux soldats tombés lors de la première guerre mondiale.



Après le dépôt de gerbe et le discours du Secrétaire d'État à la Défense et aux Anciens Combattants, Jean-Marc Todeschini, lu par le Maire, les enfants ont dit des poèmes et chanté le « Chant des partisans », ainsi que la « Marseillaise ».



Fermeture exceptionnelle de la mairie les 26 décembre et 2 janvier

La mise en ligne des nouveaux sites de l'Office de tourisme et de la mairie est prévue entre le 5 et 7 janvier.

Allemont 2016



Vœux du Maire : 8 janvier -19h30

Dimanche 11 octobre, le CCAS a organisé son traditionnel repas des têtes blanches

120 personnes ont répondu à l'invitation dans la salle polyvalente d'Allemont.

Chacun a pu retrouver des amis et reparler des bons moments passés ensemble ou se remémorer sa jeunesse.

Ce délicieux repas a été préparé par le chalet traiteur de Bourg d'Oisans et grâce à l'animation assurée par le groupe les ZOUPIS de Livet et Gavet, on a pu voir de nombreuses personnes sur la piste.

Merci encore à tous les membres de l'équipe du CCAS pour leur dévouement et leur disponibilité lors de la décoration de la salle et la préparation du repas.

Et, merci à Marie Jo pour ses bonnes idées et son engagement.



Retour sur les événements organisés par l'Office de Tourisme

Le 18 septembre : Présentation de la saison culturelle de la commune. Lors de cette soirée les spectateurs ont pu découvrir le programme des spectacles mensuels ; ensuite « cabaret » avec le spectacle : « 10 ans » de la Cie Pincas à linges. Au programme, chansons et mimes qui ont ravi la centaine de spectateurs présents. Enfin un apéritif dinatoire a été offert pour clôturer la soirée.

Le 3 octobre, le concert de « Bekar et les imposteurs » originaire de Montpellier a enflammé la salle polyvalente. Les nombreux spectateurs ont vibré au son de leur musique festive.

Le 17 octobre, « Veillée Belledonne » : en partenariat avec l'Espace Belledonne, Livet et Gavet et Vaujany a réuni près de 150 personnes. Cette année l'hydroélectricité était au cœur de l'événement. Cette soirée en 3 temps : conférence/débat, puis repas de ganèfles et enfin spectacle de magie a ravi l'assemblée présente. Cette veillée de rencontre entre habitants a eu lieu à la salle polyvalente. Ce moment d'échange et de partage est particulièrement apprécié.

Le 14 novembre spectacle de danse : « God save my rock » et «

Petit scarabée » une première à Allemont ! Ce joli spectacle a rencontré son public avec 2 chorégraphies très différentes. La première poétique et la seconde très contemporaine et rythmée. Les prochaines séances de cinéma:

Mercredi 23 décembre, mercredi 30 décembre, vendredi 22 janvier, vendredi 12 février, vendredi 19 février, vendredi 26 février, vendredi 4 mars, vendredi 15 avril, vendredi 22 avril, vendredi 20 mai.

Les sorties raquettes seront à nouveau proposées pendant les vacances de Noël et celles de février (les 21 et 29 décembre, et les lundis 8, 15, 22, 29 février et les jeudis 11, 18, 25, février et le 3 mars). Les inscriptions se font toujours au foyer ouvert tous les jours (à partir du 14 décembre) de 8h30 à 12h. Tarif : 8.50€ par adulte et 6€ pour les moins de 13 ans.

La navette Allemont/Oz reprendra du service le 19 décembre. Les horaires seront disponibles à l'Office de Tourisme.

L'Office de Tourisme vous souhaite de joyeuses fêtes de fin d'année.

Ruée vers la gastronomie de fête à la foire de l'Avent

La Foire de l'Avent, organisée dimanche 29 novembre par l'Office de tourisme, en était à sa dixième édition. La gastronomie, bien présente sur les stands avec les huîtres et fruits de mer, escargots, foies gras, vins et autres champagnes, ont connu le succès habituel et même plus. La possibilité de manger sur place pour déguster tous ces produits et autres charcuteries, préparations asiatiques ou «traiteur», fromages, miel et friandises, a attiré la foule à midi. D'autres créateurs, artisans, revendeurs et associations proposaient des bijoux, accessoires et fantaisies, tout un choix de cadeaux à offrir pour Noël. La SPL Oz/Vaujany proposait aussi des cadeaux «forfaits de ski». Les bénévoles, à pied d'œuvre depuis la veille pour la mise en place de la salle, étaient présents toute la journée de dimanche, à l'accueil, à la

préparation du café et à l'écoute des exposants et des visiteurs. Parmi ces derniers, les élus (Alain Giniès, maire d'Allemont, Yves genevois, maire de Vaujany, Christian Pichoud, président de la communauté de communes et Gilles Strappazzon, conseiller départemental) ont goûté ensemble les saveurs de fête à midi. Plusieurs paniers, garnis de lots offerts par les exposants, ont été «gagnés» par tirage au sort parmi les quelque 700 visiteurs qui ont arpenté les stands au cours de la journée.



Hier, le chemin de fer

Fondée en 1892, la Société des voies ferrées du Dauphiné (VF Société de droit privé, se voit accorder la concession de la ligne Jarrie-Bourg d'Oisans, soit 33 km, d'un chemin de fer à voie métrique¹.

Cette ligne, ouverte aux services voyageurs et marchandises le 2 juillet 1894, avait pour objectif de désenclaver la vallée de la Romanche et de desservir les nombreuses industries qui s'y trouvaient.

À la Gare de Jarrie, elle était connectée au réseau PLM² sur la ligne des Alpes, et rejoignait à Vizille la ligne des VFD Grenoble-Vizille par Uriage-les-Bains et Gières.

Les travaux de construction furent menés avec rapidité et le premier train à vapeur entra en gare de Rioupéroux fin 1893, puis le 1er juin 1894, il arrivait à Bourg d'Oisans.

La voie suivait la route jusqu'à Vizille, traversait la ville, atteignait Le Péage de Vizille et Séchilienne où se trouvaient d'importantes installations ferroviaires permettant le tronçonnement des trains avant l'attaque de rampes qui atteignaient parfois 50% de pente. Une locomotive arrivant à Séchilienne avec 8 wagons ne pouvait en tirer que 4 en amont. Tantôt sur la route, tantôt en accotement, la ligne desservait les usines de Gavet, Rioupéroux, Livet avant d'arriver à Rochetaillée.



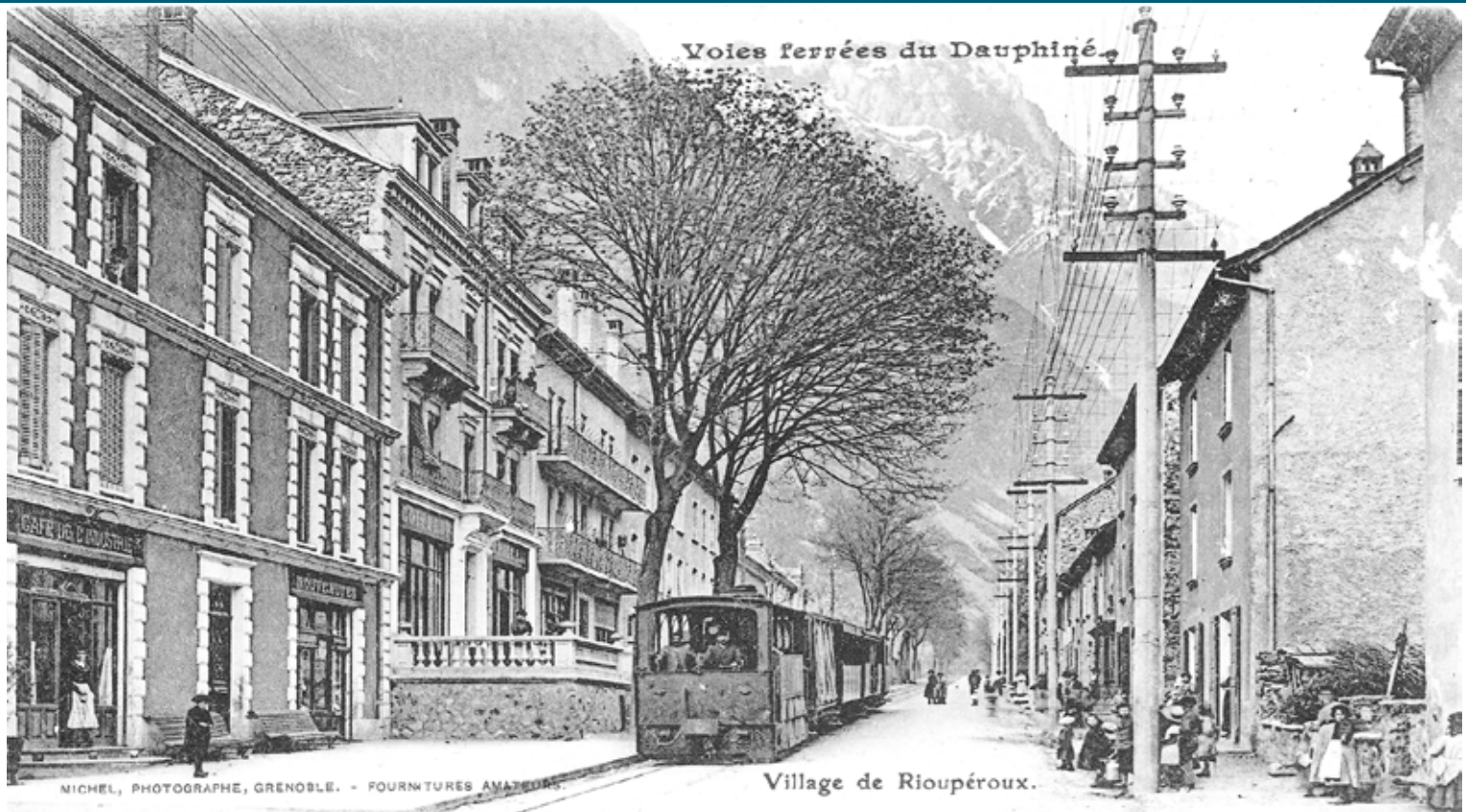
717. Dauphiné — Bourg-d'Oisans - La Gare - Hôtel de l'Oberland et la Chaîne de Belledonne - E.R. 1927

On peut se demander pourquoi une gare importante a été établie à Rochetaillée alors qu'il ne s'agit que d'un hameau situé à une bifurcation routière. En fait, il s'agissait d'une gare de correspondance entre les trains et les véhicules hippomobiles (véhicules tirés par des chevaux, des mulets ou des ânes) qui desservaient Allemont. Prévue à l'origine pour 3 voies, la gare en aura bientôt 4 avec halle à marchandises et bâtiment voyageurs (*En hiver, le mauvais temps aidant, les trains avaient souvent du retard, les voyageurs en attente souffraient des intempéries. Les VFD furent mises en demeure de prévoir une salle d'attente chauffée*).

Voies ferrées du Dauphiné.



Gare de Rochetaillée et Chaîne des Grandes Rousses.



Au départ de Rochetaillée, la voie était en accotement à droite jusqu'à l'entrée de Bourg d'Oisans. Ce tronçon comportait une grande ligne droite à peu près horizontale. C'est dire que l'on allait vite, de 30 à 35 km/h !

En 1894, la liaison Grenoble-Uriage-Vizille est inaugurée. La compagnie VFD a un trafic sérieux sur Grenoble-Uriage mais il est plus modeste dans l'Oisans.

En 1901, les VFD décident d'électrifier la ligne de Grenoble à Bourg d'Oisans mais faute de moyens, l'électrification s'arrête à

Vizille-château et jusqu'en 1932, c'est au milieu de la ville qu'ont lieu les changements de traction.

La gestion du réseau par la société privée VFD fait rapidement l'objet de critiques³ et le réseau est racheté en 1920 par le Conseil Général de l'Isère, l'exploitation étant faite désormais par une régie départementale.

La régie départementale des VFD reprendra en 1921 l'exploitation du réseau de la compagnie VFD alors en mauvaise santé financière.





Sur le Pont de la Vaudène. - Les Grandes Rousses.

Le rachat est suivi d'importants travaux de modernisation poursuivis jusqu'au début des années 1930. Reste à éliminer les dernières locomotives à vapeur en électrifiant l'Oisans. Cela ne se fera jamais. Depuis plusieurs années, le trafic ferroviaire est mis en difficulté par les automobiles, les camions, les cars. Pour les voyageurs, la concurrence s'installe par autobus et commence dans l'Oisans. Les VFD rachètent les cars de leurs concurrents. La voie ferrée est conservée pour assurer le trafic marchandises. En 1939, la régie est une compagnie importante d'autobus grâce en grande partie à la seule ligne de l'Oisans. Mais les cars sont

équipés de gazogènes, ils vont moins vite que le train et sont plus rares.

L'exploitation ferroviaire connaît un regain d'activité, dans le contexte très difficile de la Deuxième Guerre mondiale, le réseau ferré rendant d'importants services.

Au début de la guerre, le trafic routier sur l'Oisans est suspendu et les tramways reprennent du service. En effet, les citadins retrouvent le chemin de l'Oisans pour aller s'approvisionner dans les fermes et, le dimanche surtout, les voyageurs chargés de colis empruntent le train. Le trafic est encore plus intense en



Voies ferrées du Dauphiné.

1905

Rampe des Roberts (Paysage d'Hiver).



Gare de Séchilienne.

MICHEL, PHOTOGRAPHE, GRENOBLE. - FOURNITURES AMATEURS.

1944 malgré le manque de matériel et d'entretien ainsi que les contrôles et les sabotages perpétrés par les occupants. Les services d'autocars réapparaissent après la guerre et le trafic ferroviaire voyageurs est progressivement suspendu. **Le retour aux services d'autobus et le renoncement au rail pour le transport des voyageurs aura lieu, pour Grenoble-Bourg d'Oisans, le 1er août 1946.**

Pour le transport des marchandises, la section Livet-Bourg d'Oisans est abandonnée. Par contre, la voie est refaite de Jarrie à Livet, les wagons remis en état, les meilleures locomotives conservées et les VFD achètent 4 locomotives diesel électriques. À partir de 1960, commence le déclin de l'électrochimie dans la vallée de la Romanche ; la voie ferrée qui traverse la route à plusieurs endroits devient gênante ; des progrès techniques améliorent les capacités des camions ; enfin, il faut élargir la route entre Grenoble et Bourg d'Oisans en vue des Jeux olympiques

de 1968.

À la fin de 1964, le trafic ferroviaire est arrêté de Vizille à Livet. La gare de Rioupéroux abrite désormais le Musée de la Romanche. Dans cette gare, un important réservoir d'eau servait à remplir les chaudières des trains à vapeur.

Une voiture du «tacot» (c'est ainsi que les habitants de l'Oisans appelaient le train) est encore sur roues, dans un champ quelque part dans les Terres froides. Elle sert de cabanon à un papi nostalgique des VFD.

Merci à M. André Glaudas pour ses recherches et ses prêts de documents.



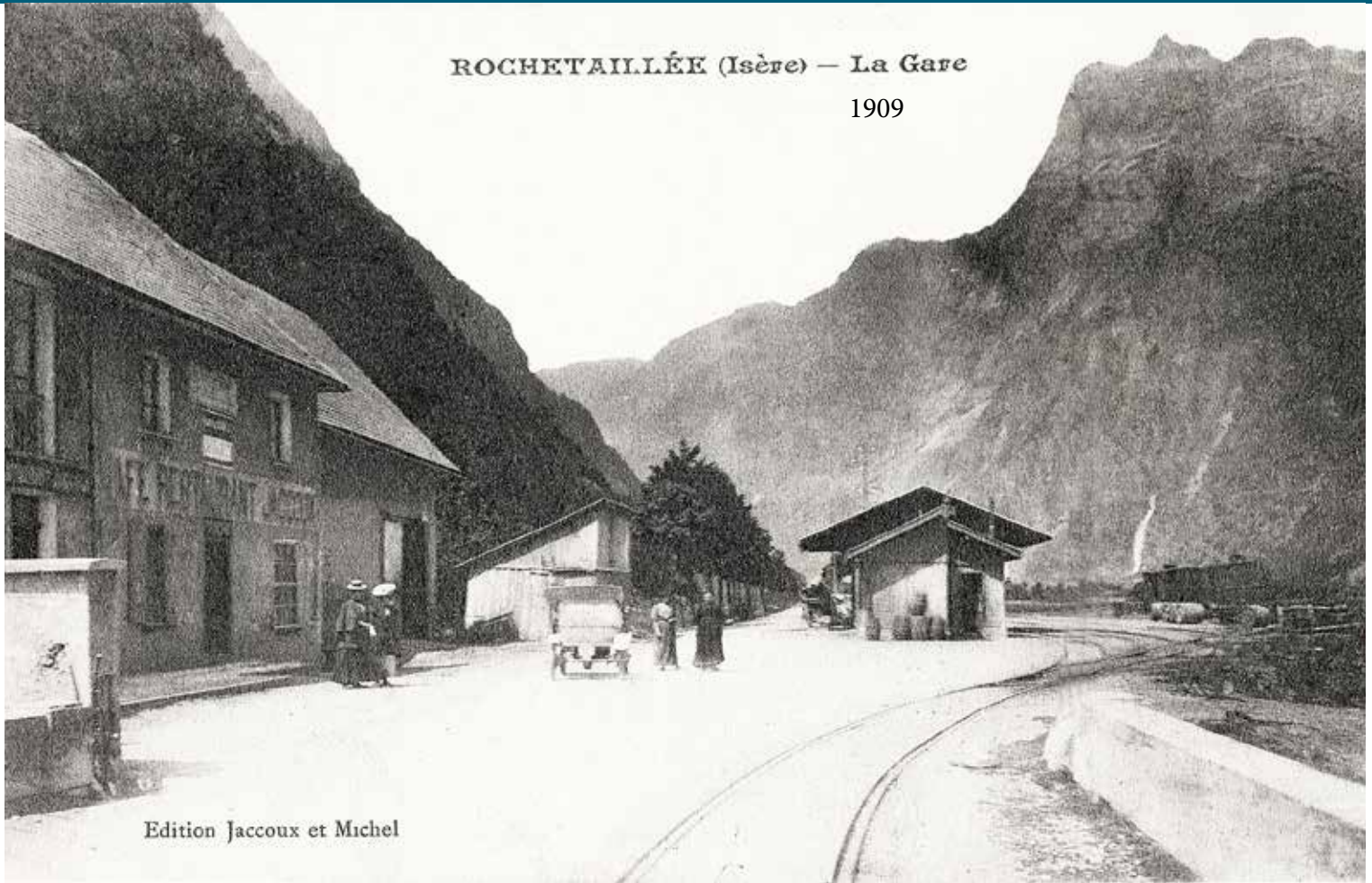
1 - Une voie métrique est une voie ferrée dont l'écartement des rails est de 1mètre. En Europe, les réseaux sont pour la plupart à voie normale (écartement standard de 1 435 mm)

2 - Compagnie des chemins de fer de Paris à Lyon et à la Méditerranée

3 - La compagnie VFD est loin d'être un réseau modèle. Elle manque de wagons, ce qui entraîne des retards pour le transbordement de Jarrie. Les locomotives à vapeur de 1894 sont très insuffisantes. Les trains circulent de plus en plus mal. Les voyageurs ne peuvent que constater le mauvais état des motrices et des voitures, de plus en plus sales. Il y a pire : le personnel est mal payé, mal protégé socialement ; il endosse les protestations des industriels de la Romanche... Si l'Oisans dispose de 14 locomotives, 4 sont inutilisables... En 1918, la compagnie se plaint de ne pas avoir pu faire pendant la guerre tous les bénéfices qu'elle espérait, ce qui ne l'empêche pas de proposer, à ses frais, l'électrification de l'Oisans...

ROCHETAILLÉE (Isère) — La Gare

1909



Edition Jaccoux et Michel

Dates

9 décembre 1893 : La ligne de chemin de fer à voie métrique (pour train à vapeur) Vizille-Rioupéroux est inaugurée.

2 juillet 1894 : La section Rioupéroux-Bourg d'Oisans est inaugurée.

Ce petit train à vapeur va déclencher le développement industriel de la vallée.

Le confort des voyageurs

Les voitures VFD, malgré leurs banquettes en bois mais grâce au roulement sur rail, offraient un confort très supérieur aux transports en commun précédents : les diligences. Les voyageurs, obligés de rester debout sur les plateformes, pouvaient profiter librement de la pluie, du vent, de la neige, du froid ou du soleil !

La mise en service des premiers autocars, à la suspension assez «sèche», n'apporta de réels progrès que par le fait que tout le monde était à l'abri des intempéries.

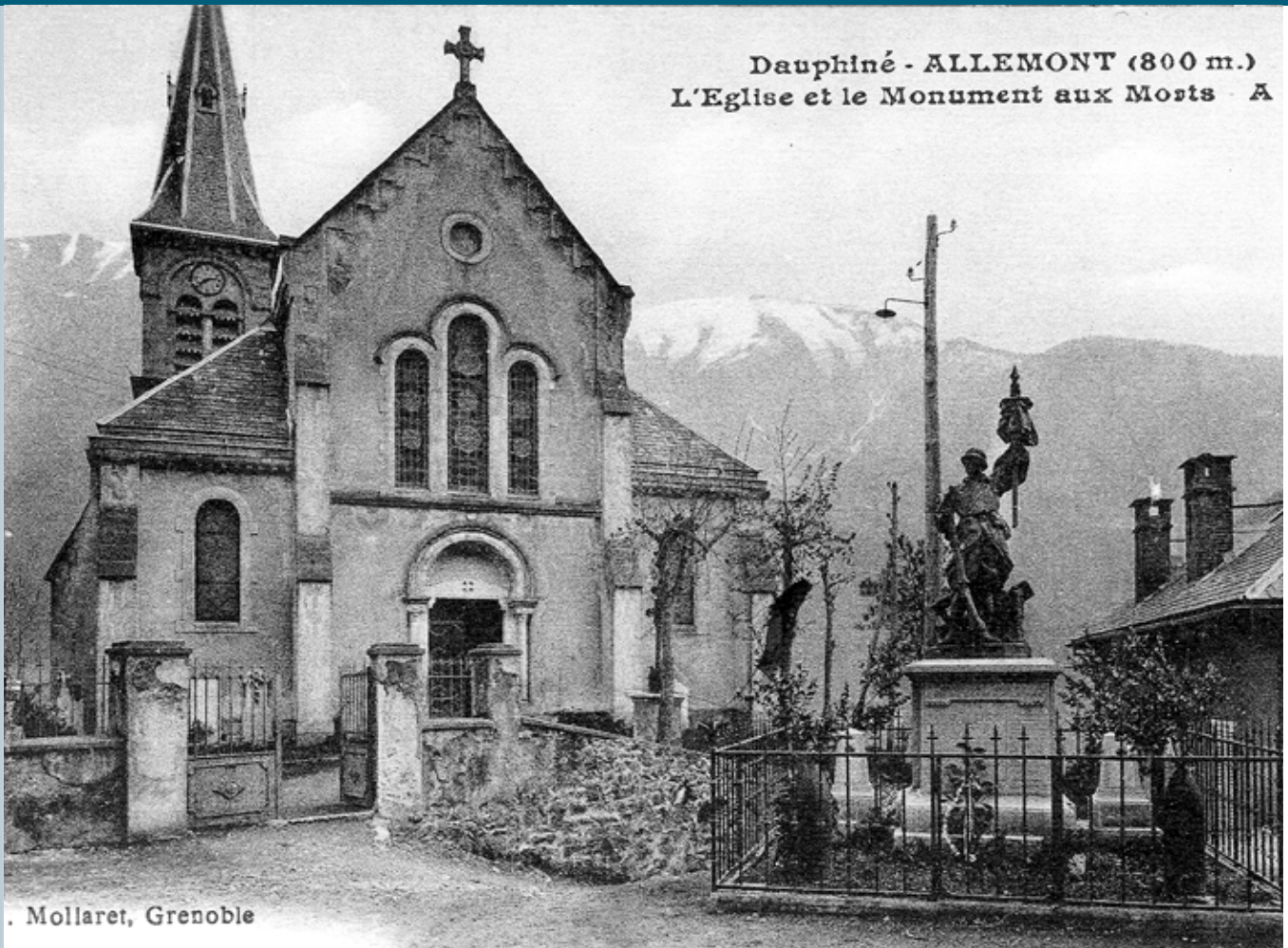
1er août 1946 : suppression du trafic voyageurs en amont de Vizille

1951 : suppression du trafic marchandises en amont de Jarrie

1964 : Fin de l'exploitation ferroviaire à voie étroite



Dans les années 20



Maintenant - 2015



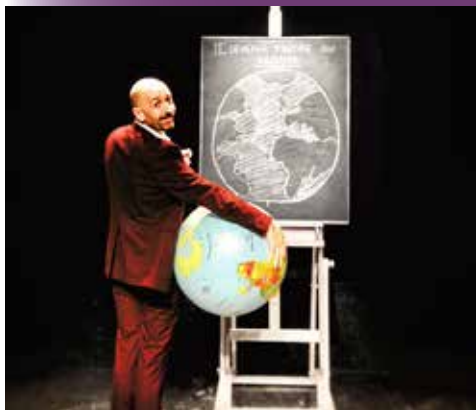
Spectacles de janvier à Avril

16 janvier 20h30 : Un nerf de swing



Jazz manouche inspiré entre autres par Django Reinhardt et Stéphane Grappelli. Ambiance unique et festive que seul le jazz manouche permet d'instaurer.

6 février 20h30 : La méthode Urbain



La méthode Urbain est une formation accélérée à l'usage de tous ceux qui ambitionnent de devenir maître du monde.

12 mars 20h30 : Jacques Bolognesi quartet

Jacques Bolognesi est l'un des artisans du retour en grâce de l'accordéon et de son acclimatation au swing... De grands tubes, pop et rock, seront chantés par Malcom Potter, contrebassiste.



Concert en partenariat avec le Jazz Club de Grenoble

26 mars 20h30 : Le roman de Molière



Adapté de Michael Boulgakov par Renata Scant

D'une écriture alerte M. Boulgakov retrace la vie de Jean Baptiste

Poquelin qui refusa la charge de Tapissier du Roi pour devenir acteur, puis le plus grand auteur comique français.

2 avril 20h30 : Jazzons Vian

« Un hommage émouvant aux textes et chansons de Boris Vian, choisis avec intelligence.[...] Et une voix, une chanteuse à la présence tour à tour émouvante, canaille, langoureuse, portée par l'orchestre au jeu intense, maîtrisé, insolent, totalement à l'aise. »



Veillée Belledonne



La Veillée Belledonne, organisée par les communes d'Allemont, Livet-et-Gavet et Vaujany, en partenariat avec l'espace Belledonne, a réuni quelque 140 spectateurs samedi 17 octobre, dans la salle polyvalente d'Allemont. L'hydroélectricité en était le thème principal.

Les élus des municipalités concernées ainsi que la députée Marie-Noëlle Battistel, le conseiller départemental Gilles Strappazzon, le président de la communauté de communes Oisans Christian Pichoud, Fabienne Prapant représentant la conseillère départementale Laure Quignard et Claude Gabelle représentant l'Espace Belledonne, étaient présents. Tous ont salué le travail collectif des communes impliquées dans l'Espace Belledonne pour le projet de création du Parc Naturel Régional de Belledonne.



Tous également ont apprécié le choix du thème développé dans le temps de parole de la veillée : l'hydroélectricité. Car l'hydroélectricité est bien au cœur du massif de Belledonne et c'est bien le lien historique, économique, social et culturel qui réunit les trois communes organisatrices de cette Veillée. Cette démarche collective marque le dixième anniversaire des Veillées sur le territoire de Belledonne.



Trois temps forts : une conférence-débat sur l'hydroélectricité, un repas avec «ganèfles» (spécialité de l'Oisans qui a été appréciée par l'ensemble des convives) et un spectacle de magie avec Pilou assisté par Alain Gilles. Ce Gavroche magicien, qui a été champion du monde de magie, a conquis le public avec des numéros qu'il avait déjà présentés lors d'une célèbre émission de télévision.

PICASSO.MANIA - Jusqu'au 29 février 2016 au Grand Palais à Paris



Tout le monde connaît Picasso, son nom est si célèbre qu'il est devenu une marque de voiture ! Son immense influence sur beaucoup d'artistes contemporains est telle qu'une exposition s'imposait.

De grands cinéastes de tous les continents, se sont inspirés de Picasso pour leurs films, dont beaucoup sont considérés comme des œuvres cultes.

L'exposition, de façon chronologique et thématique, présente différents moments de la réception critique et artistique de l'œuvre de Picasso.

Il est internationalement reconnu comme un immense artiste et paradoxalement très critiqué par nombre de personnes, qui sans bien connaître l'œuvre du peintre, en ont une vision très négative.

Picasso, c'est aussi un artiste engagé, contre toutes les formes de fascisme.

En 1944, Picasso vit à Paris et expose certaines de ses œuvres dont Guernica. Un jour, un officier allemand entre dans sa galerie et reste devant cette toile. Surpris, il demande : « C'est vous qui avez fait ça ? » Picasso répond : « Non, c'est vous ! ».

Une exposition riche et très instructive !



Guernica est un des tableaux les plus connus au monde, c'est une fresque de la colère, de la terreur et de la condamnation de la guerre et de la violence. Le 27 avril 1937, la petite ville basque de Guernica est bombardée par les allemands alliés de Franco. C'était un jour de marché, entre 800 et 1000 personnes furent tuées, essentiellement des femmes et des enfants. Le tableau devint rapidement un symbole et un instrument de propagande pour les républicains espagnols. Guernica est une œuvre majeure, malgré une impression de chaos, au premier abord, ce tableau est très travaillé et répond aux constructions classiques, de type pyramidale, des peintres de la Renaissance. Cette œuvre monumentale se lit comme une frise de gauche à droite. Elle est exposée au musée Reina Sofía à Madrid.

Idée reçue : C'est simple de dessiner comme Picasso !!!

« - Picasso ? Ma fille de 6 ans pourrait dessiner mieux que lui... »
 « - C'était quand même drôlement mal peint ses toiles, surtout vers la fin de sa vie. Il aurait pu s'appliquer... »

Vous avez peut-être déjà entendu ce genre de phrases, ou même pensé cela. Et pourtant...

Picasso, à propos des enfants disait : « Quand j'avais leur âge, je dessinais comme Raphaël, mais il m'a fallu toute une vie pour apprendre à dessiner comme eux. »

Dès son plus jeune âge, Picasso maîtrise à la perfection les techniques de peinture et de dessin. Sa peinture, qu'il élabore contre les modèles classiques est d'abord une recherche de liberté, d'expressivité. En retrouvant la puissance du geste primitif ou enfantin, il peint au plus près de l'émotion qu'il ressent et veut susciter chez le spectateur.



Pablo Picasso : Mousquetaires tenant une épée - 1969

Karine Giébel : Une auteure de « Polars »

Karine Giébel est une jeune auteure qui est reconnue dans le monde du « polar ». Ses romans ne vous laisseront pas indifférents, que vous les appréciiez ou pas.

L'univers est sombre, peu optimiste, elle ne fait, ni dans le rose, ni dans la fleur bleue, la couleur dominante, c'est plutôt le noir !

Ses héros sont complexes parfois sympathiques, parfois odieux. Ne cherchez pas, vous ne trouverez pas de personnage sûr de lui, confiant et irrésistible qui finit toujours par triompher. Les siens sont à la fois forts et faibles avec leurs fêlures, ils ont plusieurs facettes et ne sont jamais faits d'un seul bloc. Elle ne vous offrira pas non plus un Happy-end façon Hollywood, les fins de ses histoires sont sombres et pessimistes, mais pas forcément totalement désespérées.

Difficile de lâcher un de ses romans quand on en a commencé la lecture. Dans ses histoires d'une noirceur terrible, Karine Giébel réussit à mettre de l'émotion et des sentiments très forts.

Ses romans :



Une fin de saison 2015 bien remplie pour la Riviétonne

Le concours de pétanque adhérents du 29 août a réuni une trentaine de participants, avec, cette année, un challenge pour les plus petits qui sont de plus en plus nombreux à savoir jouer.

Le soleil était au rendez-vous, et les bons plats préparés par les adhérents ont été appréciés au cours du repas pris ensemble sous chapiteau :



Du 26 au 28 septembre, un joli circuit en Alsace a permis aux 32 participants d'admirer cette belle région, de déguster les vins et spécialités régionales, et découvrir un patrimoine et une histoire très riches.



Le 14 novembre, un concours de Belote à la mêlée a clôturé cette saison : 14 équipes ont participé, les finalistes Véronique Lanfrey du Bourg et Louis Chatel du Rivier ont gagné la partie contre 2 autres dames de Bourg d'Oisans.



Et... Au revoir à nos deux adhérents de la ferme du Rivier, Cécile et Philippe, qui ont quitté notre village pour d'autres horizons : nous avons apprécié leur collaboration et leur amitié au cours des années passées dans nos montagnes, et nous leur souhaitons bonne chance dans leur nouvelle vie.

Rentrée du Sou des écoles

Voilà le début de l'année scolaire et notre association a repris vie. Démarrage sur les chapeaux de roue avec l'organisation début septembre d'un apéro d'accueil, moment convivial pour discuter et mieux se connaître, qui sera reconduit chaque début d'année scolaire.

Le 25 septembre 2015, s'est tenue notre assemblée générale. C'est avec beaucoup de plaisir que nous avons accueilli de nouveaux membres. **Merci à tous les parents qui se mobilisent et grâce à qui notre association se développe et vit.**

Mme Piga Florianne a présenté le bilan financier de l'an dernier. Grâce aux différentes manifestations, nous avons pu aider les écoles élémentaire et maternelle les Ardoisières à la hauteur de presque 6 000€. Nous avons apporté notre aide au Père Noël pour l'achat de cadeaux, aidé au financement de sorties, de transports (projet danse par exemple), de sorties ski....

Nous avons aussi participé au téléthon en organisant un petit marché de Noël. Tous les bénéfices ont été donnés à l'association.

Le nouveau bureau élu est :

Mme Buisson Coryne, présidente, Mme Breton Céline, vice-présidente, Mme Piga Florianne, trésorière, Mme Gochgagarian Laure, vice-trésorière, Mme Jacquemet Delphine, secrétaire
Mme Willems Caroline, vice-secrétaire

Les membres du Conseil d'Administration sont :

M. Buisson Stéphane, Mme Wendling Johanne, Mme Richard Aline, Mme Auney Peggy, Mme Marchais Ambre, Mme Cotte-Barrot Florence, Mme Debourg Anne-Sophie, Mme Sacchetti Sandrine, Mme Blache Maud, Mme Vivet Murielle
Nous remercions vivement Mme Ailloud Donatienne et Mme Barnet Béragère pour leurs années de contribution.

Le dimanche 1^{er} novembre, nous avons organisé avec succès un vide-grenier. Tous les emplacements étaient réservés et beaucoup de monde s'est déplacé. Chacun a été accueilli dans la bonne humeur autour d'un petit déjeuner, de gâteaux (merci aux parents cuisiniers), de hotdogs et autres boissons. Une belle réussite et beaucoup de personnes soulagées de repartir avec des cartons plus légers.

Nous avons participé au téléthon le 5 décembre 2015 en collaboration avec d'autres associations. Renouvellement de notre marché de Noël, manifestations sportives, lancer de lampions... Venez nombreux soutenir cette noble cause à la salle polyvalente.

Dates à venir :

Notre loto le **samedi 23 janvier 2016**

Participation aux **mascarades** organisées par Sports et Loisirs le **samedi 13 février 2016** (crêpes)

La kermesse dans le parc le **samedi 25 juin 2015**

N'hésitez pas à venir nous rejoindre ! Tous les volontaires sont les bienvenus, surtout lors de nos manifestations. Toutes vos idées peuvent aussi nous enrichir ! Nous vous souhaitons de très bonnes fêtes de fin d'année et beaucoup de réussite à tous les enfants

L'équipe du Sou des écoles

**Contact : Buisson Coryne 04 76 79 83 54
sde-allemont@orange.fr**

Chant'Oisans

Chant'Oisans, aux habitants de nos vallées. Certains d'entre vous sont venus nous écouter : nous vous en remercions vivement et nous chanterons bientôt de nouveau ! Mais avez-vous déjà songé à venir nous rejoindre ? Votre voix, votre énergie, votre bonne humeur seraient les bienvenues, hommes et femmes !

Nous avons travaillé notre répertoire à la Maison pour Tous d'Allemont le week-end des 28 et 29 novembre et nous sommes tous les mardis à l'École de Musique du Bourg d'Oisans (20h-22h).

Osez pousser la porte et chanter avec nous des chants très variés à 4 voix mixtes !

Notre «Chef de chœur-pianiste» Denis et nous tous, vous accueillerons avec joie !

Site internet : <http://chantoisans.choralia.fr/>

**Contacts : Marie Chantal Geoffroy, présidente : 06 06 62 24 26
Denis Nicolais, chef de chœur : 04 76 80 71 19**



AGARO

AGARO (Association Grenobloise d'Aide et de Recherche en Oncologie) a été créée en 1998 et est présidée par le professeur Mireille MOUSSEAU. Elle s'adresse à tous les patients atteints de cancer.

Outre la recherche, elle œuvre dans le soutien aux patients atteints par cette maladie en leur proposant des thérapeutiques non médicamenteuses complémentaires pendant et/ou après leurs traitements. En région grenobloise, 600 patients bénéficient du soutien de l'association.

Depuis mi-septembre 2015, une antenne au Bourg d'Oisans a ouvert ses portes, dans des locaux mis à disposition gratuitement par la commune de Bourg d'Oisans, au profit de tous les Oisans touchés par le cancer.

Tous les mercredis, des professionnels assureront des soins, bénévolement. Le patient pourra bénéficier de 10 séances gratuites dans deux des cinq techniques actuellement proposées de manière individualisée : Kinésiologie, Reiki, Réflexologie, Yoga et Tai-chi/XPEO. La seule participation demandée aux malades est d'adhérer à l'association. Tous les professionnels engagés dans cette démarche ont reçu une formation spécifique à l'écoute des malades.

**Infos sur www.agaro.org mail : contact@agaro.org
Contacts : 06.12.17.27.11 ou 06.48.85.14.82**

A propos d'orgues

L'inauguration, le 18 octobre, d'un nouvel orgue au Bourg d'Oisans, de l'importance de celui de l'Alpe d'Huez mais d'une esthétique très différente, appelle quelques informations sur cet instrument, présent à Allemont sous une forme électronique.

L'orgue a été inventé il y a 23 siècles en Grèce ; c'est un instrument de toujours, loin d'être en décadence mais coûteux. Il a été utilisé dans les jeux du cirque, chez les nobles ou les riches bourgeois, à la cour des puissants, dans les monastères, les églises, les salles de théâtre, en Orient et en Occident. On inaugure actuellement à Paris deux très grands instruments symphoniques : à la maison de la radio et à la philharmonie. Le volume de musique profane composé pour orgue est plus important que celui de la musique sacrée. Au concert, l'orgue est de plus en plus associé à d'autres instruments : le chant bien sûr, le piano, divers types de flûte, les cuivres, le hautbois, l'accordéon, les percussions.

La hauteur du son des tuyaux à bouche de l'orgue varie avec la température ; ils sonnent alors faux avec les tuyaux à anche (trompette, clairon, hautbois...) qui y sont moins sensibles. Le chauffage à air pulsé engendrant de fortes variations de température en fonction de la hauteur, il est difficile de garder un orgue à tuyaux bien juste en hiver. L'orgue de l'église d'Allemont est d'un type insensible aux variations de température, à sons de tuyaux d'orgue enregistrés et diffusés par des haut-parleurs. Il en existe à tous les prix ; beaucoup ont une ressemblance assez pitoyable avec un orgue à tuyaux. Celui d'Allemont est un instrument haut de gamme, harmonisé sur place avec soin ; la plupart des jeux sont extrêmement proches des jeux réels. Vu son insensibilité au chauffage, cet orgue sera utilisé en concert le 28 décembre à 18h30, avec la participation des organistes et de solistes du chœur de la cathédrale de Portsmouth. Son chef de chœur, David Price, parent de l'aviateur qui s'est écrasé au dessus du Rivier d'Allemont, est attaché à notre région. Venez les écouter.

Claude Oudet - Président de l'association des Amis de l'Orgue en Oisans



Téléthon : une journée de fête et de générosité

À l'initiative du Sou des Ecoles, une douzaine d'associations de l'Oisans se sont mobilisées pour organiser une journée «Téléthon» samedi 5 décembre. Les animations se sont déroulées à partir de 10 heures à la salle polyvalente. Dès le matin donc, le Ski Club de Vaujany (qui a offert le fonds de caisse) a vendu des jetons aux participants. Une trentaine de Randonneurs de l'Oisans, divisés en deux groupes de niveau ont participé à deux balades avec arrêts culturels et patrimoniaux. La Riviétonne a eu

beaucoup de succès, enfants et adultes, autour de sa table «Dessine le Téléthon». Tout au long de la journée, le château gonflable et les sumos installés par Sports Loisirs ont attiré quelque 180 jeunes et enfants et Le Sou des Écoles a tenu les stands «marché de Noël», boissons sandwiches et crêpes. L'ambiance festive de la salle s'est poursuivie l'après-midi avec les «activités de scène» proposées par La Troupe du Balai, une initiation à la danse country qui a rassemblé de nombreux novices, la dictée concoctée par Eau d'Olle Activités où 20 parti-



cipants ont planché sur les conjugaisons, trois tables de belote et tarot sous la houlette du club Aigua d'Olle, ou encore la pêche à la ligne pour les petits tenue par La Classe 58. À l'extérieur, l'association de la chasse (ACCA) vendait des châtaignes grillées et du vin chaud et Le Club de Ski Nordique (SNO) prêtait le matériel pour un biathlon (tir et petit parcours à skis roues). Cette journée de mobilisation et de générosité s'est terminée par un magnifique lâcher de mini-montgolfières qui ont embrasé le ciel un bon moment.

Bilan de ce téléthon 2015 : 2083.60€ de recettes et 1812€ de dons.

Musique des Mots

Dans le cadre de son projet de court métrage relatant l'épopée de la construction des remontées mécaniques, dans nos montagnes, pendant les années 50, l'association «Musique des Mots» envisage une soirée spectacle avec «Mémoires ouvrières». Mise en scène par Patrick Seyer, avec les comédiens de la compagnie Partage, et écrite en collaboration avec les Amis de l'histoire du pays vizillois, cette fresque théâtralisée sur le passé industriel en Pays Vizillois, fera revivre, « l'Alliance Textile », « Les Tissages », « les Papeteries », « La SAMA », « les établissements Cros » et bien d'autres usines aujourd'hui disparues.

Certains comédiens de Partage présents dans Raconte-moi Allemont seront sur scène.

Cette représentation devrait se dérouler en mars. La compagnie Partage, pour soutenir le projet de film, ne sollicitera pas de cachet, ainsi, la recette de billetterie permettrait le départ du financement du tournage.

FLAVEO

Les 22 et 23 janvier prochains, nous organisons la 3ème édition de notre tournoi de futsal avec la participation de l'OM Star Club, la présence d'anciens joueurs et en partenariat avec la Commune de Vaujany.

Au programme :

- le 22 : match de gala à 18h
- le 23 : tournoi de futsal à 17h

Nous remercions les municipalités d'Allemont pour leur subvention exceptionnelle et de Vaujany pour leurs partenariats nous permettant ainsi de maintenir et d'embellir cet évènement.

Merci aussi à l'ensemble des artisans et commerçants qui ont répondu favorablement à nos demandes de sponsors.

Nous vous donnons toujours rendez-vous le jeudi soir dès 19 h à la salle polyvalente pour les entraînements hebdomadaires habituels ! Pour information : 2 séances d'essais offertes !

Inscription annuelle fixée à 40€ pour un adhérent pratiquant à l'année et à 2€ pour un bénévole qui souhaite nous apporter son soutien !

La Présidente, Stéphanie DUQUESNOY.

<http://www.flaveo.sitew.com> - flaveo2008@hotmail.fr

Eau d'Olle Activités

Voyage du Père Noël

Dimanche 27 décembre, salle polyvalente

À 17h : spectacle de magie offert par l'office de tourisme et la municipalité

À 18h : distribution de cadeaux, crêpes et friandises aux enfants ; vin chaud, marrons grillés, crêpes offerts à tous par Eau D'Olle Activités.

Foire au boudin

Dimanche 21 février, Parc des Tilleuls : vente de boudin à l'ancienne, cuit à la chaudière à partir de 8h.

ALLEMONT

Dimanche 27 décembre

LE VOYAGE DU PÈRE NOËL

Organisé par Eau d'Olle Activités



SALLE POLYVALENTE À 17H

Spectacle de magie

Offert par l'office de tourisme et la municipalité

Cadeaux aux enfants, boissons, crêpes...

offerts par Eau d'Olle Activités



Foyer de ski de fond de la vallée de l'eau d'Olle



Le foyer de ski de fond a ouvert le 14 décembre et le restera jusqu'au 31 mars 2016, de 8h30 à midi tous les jours de la semaine.

Le foyer dispose d'un parc matériel de 150 paires de skis environ : classiques (skis écailles) et de patinage, pour les adultes et les enfants à partir de 4 ans mais aussi de nombreuses paires de raquettes de la gamme TSL (adultes et enfants également).

Ce matériel, récent et en bon état, est entretenu de façon régulière (nettoyage, fartage) permettant ainsi de pratiquer le fond dans d'excellentes conditions.

Chaque année nous renouvelons quelques paires de façon à garder un parc skis en bon état.

- Location du matériel tout au long de l'hiver aux heures d'ouvertures du foyer.

- Pour les enfants du groupe scolaire des Ardoisières, ce matériel sera prêté gracieusement par le foyer.

Le foyer assure aussi, par l'intermédiaire des moniteurs nordiques de l'ESF de l'Alpe d'Huez (tous formés au Club de Ski Nordique Oisans !), l'encadrement des sorties scolaires des écoles maternelles (moyens et grands) et primaires.

Dans le cadre de l'animation du village, plusieurs nocturnes seront programmées pendant les vacances scolaires, en fonction de l'enneigement, dans le parc des Tilleuls ou le camping.

Enfin, en partenariat avec la municipalité, le foyer de fond se verra équipé, cet hiver, d'un engin de damage. Un Quad à chenilles permettra de tracter un traceur nordique et d'entretenir, ainsi, des pistes de proximité telles que le camping, le parc des Tilleuls, la digue de l'Eau d'Olle, mais aussi le long du lac du Verney et les pistes du Rafour.

Le foyer de ski de fond tiendra son Assemblée Générale le jeudi 17 décembre à 18h au foyer de ski de Fond et tout le monde est cordialement invité.

Bonnes Fêtes de Noël à tous

On recrute au ski club OZ ALLEMONT

Une nouvelle saison de ski va commencer et nous sommes en train de mettre en place différentes options pour le fonctionnement du ski club. En accord avec Alex Poncet, directeur de l'ESF d'OZ, et pour les parents qui le souhaitent, nous proposons de licencier les petits et plus grands pour la modique somme de 1€ et l'achat de la licence carte neige à 49,24€. Le fonctionnement des cours de ski, au sein de l'ESF, restera, bien entendu, le même et les petits auront très certainement leurs moniteurs habituels.

Cette démarche est effectuée pour créer un partenariat efficace et permettre une approche du ski de compétition ludique et sans contrainte.

Quant aux plus grands; rendez-vous le jour de l'ouverture de la station pour démarrer une nouvelle saison qui, je m'espère, répondra à vos souhaits. Il ne manque que la neige, mais elle arrive toujours !

Bonne saison à tous !

Bernard Lafay - Président SCOA

L'écrevisse américaine



Classification: crustacés

Nom scientifique : *Pacifustacus leniusculus*

Réglementation :

Cette espèce est classée « espèce susceptible de provoquer des déséquilibres biologiques » par l'article R 232. 3 du code rural. Son introduction dans les eaux soumises à la réglementation est strictement interdite, même à des fins scientifiques.

Description :

L'écrevisse américaine a un corps de couleur brune et des pinces de couleur vert-rouille avec des taches noires foncées aux extrémités. L'écrevisse américaine possède des pinces plus robustes et plus larges que les autres espèces indigènes d'écrevisses. Elles ont des tâches de rouilles très apparentes de chaque côté de leur carapace (lesquelles peuvent être présentes, ou non). Elles sont généralement de 10 cm (3.9 pouces) de longueur, sans considérer les pinces.

Implantation :

Cette écrevisse est un envahisseur qui a conquis le Continent Européen à cause de l'homme. En voulant en faire l'élevage, il a favorisé son développement excessif. Au point de lui permettre de prendre la place des autres espèces d'écrevisses déjà sur place. En France, elle a été introduite en 1911. Depuis, elle a gagné une grande partie du territoire.

Au fil des ans, elle a supplanté l'écrevisse à pieds blancs (*Austropotamobius pallipes*) et l'écrevisse à pieds rouges (*Astacus astacus*). L'américaine est plus résistante aux maladies et aux pollutions. En s'intégrant au milieu, elle est entrée en concurrence alimentaire avec les autres et elle a fini par prendre leur place.

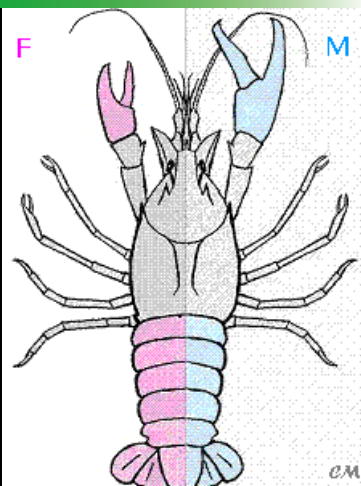


Exemple: Dans le Marais poitevin, on ne trouve plus que l'écrevisse américaine.

Mode de vie :

L'écrevisse américaine se nourrit de toutes sortes de débris organiques et végétaux. Elle consomme volontiers vers et autres invertébrés vivants ou morts. Elle est assez agressive envers les petits poissons (vairons, épinoches, etc.) qu'elle peut dévorer. L'écrevisse américaine prédate les œufs et alevins de quasiment tous les poissons. Elle est active le jour comme la nuit. Son optimum thermique se situe vers 20 °C, mais elle supporte des températures de 1 à 30°C. C'est une espèce peu exigeante quant à la qualité de l'eau, elle supporte les pollutions organiques et s'accommode d'eaux de qualité médiocre voire polluées. Elle peut également résister plusieurs heures à l'absence d'oxygène.

Ponte au printemps (avril-mai). Une femelle peut porter jusqu'à 450 œufs durant environ 5 semaines. Le développement des larves est très rapide, elles deviennent indépendantes 8 jours



Femelle ou mâle

Les pinces du mâle sont plus grandes.

L'abdomen de la femelle est plus important



seulement après l'éclosion (mais durée variable en fonction de la température).

Cette espèce est porteuse saine de l'*Aphanomyces astaci* : la peste des écrevisses qui décime les espèces autochtones. Pour éviter la propagation de ce champignon, il est fortement conseillé de désinfecter le matériel de pêche avant de changer de site.

À Allemont on peut pêcher l'écrevisse notamment dans l'étang de Champeau et certains ruisseaux. Mais, comme dans une grande partie du territoire, l'américaine a remplacé l'espèce que nos grands parents pêchaient.

On le voit, il est donc important de ne pas faciliter sa migration. Si vous la pêchez, la réglementation vous interdit de la transporter en vie.

Escalade pour les grandes sections - septembre 2015



L'échauffement :

Pour se préparer à grimper, nous échauffons les bras, les mains et les doigts, mais aussi les jambes et le cou.

La Course au trait :

Il faut essayer de monter le plus haut possible sans poser les mains.



Jouer avec les dégaines :

Accrocher et décrocher la dégaine avec une main



Relais-Grimpe:

La première équipe qui décroche toutes ses dégaines a gagné.



Perchés !.. En lâchant un pied, une main, un pied et une main...



Traversées: il y a un pareur et un grimpeur.

Nous essayons de traverser sans poser les pieds par terre.



Parcours suspendu :

Nous apprenons à mettre le baudrier et à utiliser les dégaines sur un parcours en hauteur.

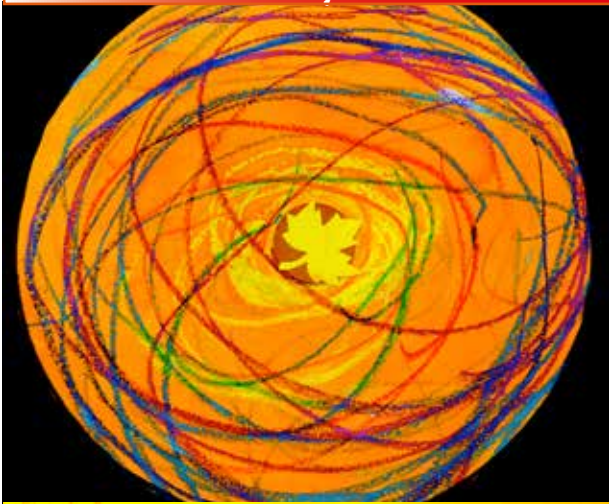


Grimper « en moulinette » :

Nous apprenons à assurer les grimpeurs avec les cordes.. Pour que les grimpeurs soient en sécurité, les cordes doivent toujours être tendues et faire la forme d'un V avec le « gri-gri ».

Nous apprenons à redescendre en faisant la « grenouille ».

Petites et moyennes sections : Escargots, formes, coccinelles, volcans...





Un petit déjeuner équilibré pour être en forme et en bonne santé

La classe de Cours Préparatoire a débuté la journée scolaire de Jeudi 3 décembre par un petit déjeuner extraordinaire. Un grand buffet, financé par le Sou des Écoles et préparé par Gaëlle Le Pape, attendait les élèves qui avaient, auparavant, beaucoup travaillé sur l'alimentation. D'ailleurs, avant de goûter à tout « pour être en pleine forme et en bonne santé », ils ont été incollables dans les réponses aux questions sur les familles d'aliments. Produits laitiers, sucres, féculents et céréales, fruits et légumes, graisses et protéines étaient représentées par des couleurs et des étiquettes que tous connaissaient très bien. Aussi, du poivron vert cru au chocolat, en passant par le beurre ou le jambon, tous les enfants ont « adoré » et cumulé les étiquettes qu'il a fallu lire au retour dans la classe. Les différents fromages, les pancakes, le sirop d'érable et autres aliments venus d'ailleurs ont aussi permis aux enfants de voyager un peu à travers le monde.



Les organismes dont nous dépendons

Le Relais des services publics (RSP)

A l'initiative de la communauté de communes de l'Oisans, le Relais Services Publics ouvre ses portes à Bourg d'Oisans en 2010. Objectif : Donner, en un même lieu, des informations générales et pratiques, effectuer des démarches administratives, faciliter l'usage des procédures téléphoniques et électroniques, accueillir différentes permanences d'administrations ou d'organismes publics destiné à la population du canton de l'Oisans et aux saisonniers. Ses services gratuits ciblent trois domaines : l'emploi/formation (diffusion d'offres d'emploi locales, aides à la rédaction de CV et lettres de motivation...), les prestations sociales (Caisse d'Allocations Familiales, Caisse Primaire Assurances Maladie, Caisse de retraite, Mission Locale...) et les démarches administratives. Chaque usager bénéficie d'un accueil personnalisé et d'une orientation appropriée vers les services compétents. Un accès gratuit à internet et au téléphone (vers lignes fixes) est mis à disposition.

Des partenaires engagés au côté du Relais Services Publics proposent des permanences :

- AGEDEN, Infos ENERGIE
- Caisse Alloc. Familiales (CAF)
- Caisse Primaire d'Assurance Maladie de Vizille (CPAM)
- L'Assurance Retraite Rhône Alpes (CARSAT)
- Direction Régionale des Entreprises de la Concurrence, de la Consommation, du Travail et de l'Emploi (DIRECCTE), permanence téléphonique chaque lundi avec le contrôleur du travail de l'Oisans (ou son service)

- Isère Sud Initiative accueil des créateurs, repreneurs d'activités - sur rendez-vous
- Association intermédiaire La Fourmi Une passerelle entre le Social et l'Economie, un maillon de l'économie sociale et solidaire
- Mission Locale Alpes Sud Isère, Accompagnement des 16/25 ans
- Pôle Emploi accueil sur rendez-vous, suivi personnalisé,
- Service Pénitentiaire d'Insertion et Probation de l'Isère (SPIP) - sur convocation du SPIP
- Mobil Emploi : location de véhicules pour l'accès à l'emploi et à la formation.
- MIFE : des permanences sur l'emploi et la formation

Fort de son succès, en 2011, les élus de la vallée de l'Eau d'Olle décident de proposer les mêmes services à leurs usagers en y associant l'agence postale intercommunale. Situé derrière le pôle médical, les usagers peuvent bénéficier de nombreux services de la poste, et de ceux du relais services publics : (téléphone en libre-service, accès à internet gratuit ainsi que photocopies administratives gratuites, également sur rendez-vous le mardi après-midi et le jeudi après-midi ils peuvent être accompagnés dans l'aide à la rédaction de CV ou lettre de motivation. Des plaquettes sont également mises à leur disposition par les partenaires qui peuvent les recevoir sur le Relais Services de Bourg d'Oisans (sur rendez-vous pour certains d'entre eux).

RSP Allemont – Agence Postale Intercommunale ☎ 04 76 80 53 28 – rspeaudolle@ccoisans.fr

Lundi 8h30 12h 13h30 17h mercredi 8h30 12h 13h30 18h

Mardi jeudi vendredi samedi 8h30 12h mardi après-midi jeudi après-midi sur rendez-vous pour le RSP uniquement.

RSP Bourg d'Oisans ☎ 04 76 80 02 66 - rsp@ccoisans.fr

Lundi mardi jeudi vendredi 8h30 12h 13h30 17h le mercredi 8h30 12h 13h 17h

La réforme territoriale

Les compétences des nouvelles régions

Les 13 grandes régions créées en métropole par la loi votée l'an dernier auront compétence sur le développement économique, l'aménagement du territoire, la formation professionnelle, la gestion des lycées et les transports, y compris les transports scolaires. Elles pourront jouer un rôle de coordination en matière d'emploi, mais sans toucher aux prérogatives de Pôle Emploi, et un rôle moteur en matière d'environnement.

- Les départements, dont le projet de loi initial prévoyait la suppression, sont préservés et gardent la gestion des collèges, des routes et de l'action sociale.

- La culture, les sports, le tourisme, l'éducation populaire et les langues régionales relèveront à la fois des régions et des départements.

- Les ports pourront relever, selon les cas, d'un type ou d'un autre de collectivité territoriale.

- Les deux départements et la région de Corse fusionneront à compter du 1er janvier 2018 dans une collectivité unique.



Renseignements divers

Mairie d'Allemont :

M. le Maire reçoit sur rendez-vous.

Heures d'ouverture au public :

Du lundi au jeudi :

de 9h à 12h et de 14h à 17h

Vendredi de 9h à 12h et de 14h à 16h

Le samedi matin de 8h30 à 11h30

Tél : 04.76.80.70.30

Fax : 04.76.80.76.47

Courriel : mairie@allemont.fr

Portable de l'élu de permanence : 06 73 77 07 49

Assistante sociale :

sur rendez-vous

au 04.76.80.03.48

Déchetterie :

Ouverture mercredi 14-17h, samedi 9h-12h et 14h-17h,
dimanche 8h-12h

Ramassage objets encombrants :

dernier jeudi du mois. (Sur inscription préalable en
mairie)

Services techniques :	04.76.80.73.12
Bibliothèque :	04.76.80.77.19
Ecole Élémentaire :	04.76.80.50.64
Ecole Maternelle :	04.76.80.70.72
Piscine :	04.76.80.70.40
Régie électrique :	04.76.71.40.92
Urgence/Dépannage :	04.76.71.42.38
Urgence Eau : (hors ouverture mairie)	06.73.77.07.49
Camping Municipal :	04.76.80.76.88
Salle polyvalente et Tennis :	04.76.80.73.66
Base nautique :	04.76.80.76.11
Office de Tourisme :	04.76.80.71.60
Foyer de ski de fond :	04.76.79.81.13
A.D.M.R. :	04.76.11.06.39
La Cure :	04.76.80.71.65 / 06.33.76.47.04
Agence Postale RSP :	04.76.80.53.28
Hydrelec :	04.76.80.78.00
Cabinet Médical :	04.76.80.68.81
Urgence :	15
Pharmacie C. Béra :	04.76.80.78.64
Kinésithérapeutes :	04.76.79.81.63
Cabinet Infirmiers	
B. Hanotel - S. Demongeot :	04.76.79.84.39
S. Le Quang - S Pouplet :	04.76.80.51.21
Gendarmerie :	04.76.80.00.17
Pompiers :	18
(à partir d'un portable)	112
Accès Alpe Oisans Taxi :	06.30.32.74.75
Allemont taxi :	06.99.69.38.38
Taxis Sert-Marc :	06.87.41.99.96
Garage Scarpa :	04.76.80.70.16
OPAC Echirolles :	04.76.22.07.48
Maison du Conseil Général (Bourg d'Oisans) :	04 76 80 03 48

Cabinet médical

Horaires du 19 décembre à mi-avril

Consultations sans rendez-vous (*without appointments*)

- Lundi au vendredi (*monday to friday*) :

8h30-12h & 14h-18h30

- Samedi (*saturday*):

9h-12h & 16h-18h

- Dimanche et Fériés (*sunday and public holidays*) :

10-12h & 16h-18h

Rdv Dr Chaumont : lundi et vendredi de 14h à 17h

Rdv Dr Fage : mardi et jeudi de 14h à 17h

Le cabinet médical est équipé d'une radiologie et les médecins pratiquent des actes de traumatologie et de petite chirurgie.

The cabinet is equipped with a medical radiology and we practice acts of traumatology and minor surgery.

Le secrétariat est joignable au 00 33 476 806 881 (*secretariat's phone*). Les rendez vous sont réservés aux patients dont nous sommes médecin traitant.

Week-end :

Consultations de garde au cabinet du 5 décembre 2015 à mi-avril sans RDV

- Samedi - *Saturday* : 9h-12h et 16h-18h

- Dimanche - *Sunday* : 10h-12h et de 16h-18h

- Fériés - *Public Holidays* : 10h-12h et de 16h-18h

Urgences Vitales - Emergency : 15

Conseils médicaux de nuit - Medical Advice at night : 08 10 15 33 33

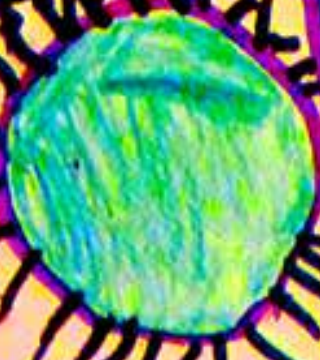
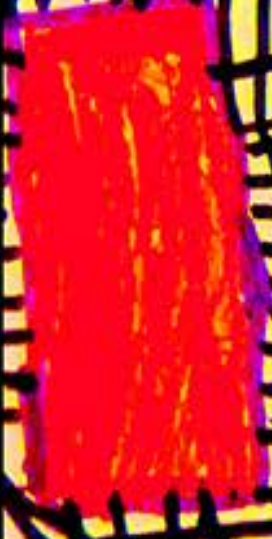
Dr Colin CHAUMONT & Dr Jean-François FAGE
460 route des Fonderies Royales 38114 ALLEMOND



Le collectif santé a rassemblé une vingtaine de personnes sur Allemont.

Ce qui a été demandé pour la prochaine fois : Dermatologue, Psychologue, Kiné, Gynécologue, info tabac
À voir à la prochaine édition

BONNES FÊTES
DE FIN D'ANNÉE



ALEXIS