

MAG 'ALLEMONT

Journal d'information d'Allemont - septembre 2015

N° 101



Abeilles
en danger



La fête du pain



Aménagement



- Edito du Maire
- Tourisme

- Environnement
- Assoscopie

Le malheur des uns...

La fermeture, au Chambon, de la Départementale 1091, liaison routière entre Grenoble et l'Italie via Briançon, perturbe considérablement la vie sociale et économique des communes desservies par cet axe prioritaire de communication.

Ainsi, durant cette dernière saison estivale, les territoires du Haut Oisans en ont principalement été affectés et les villages de la Grave et de Villar d'Arène ont été sinistrés par cette catastrophe géologique. A contrario, notre vallée et notre commune, de part leur situation géographique privilégiée avec la proximité des cols reliant la Savoie, ont enregistré une activité touristique inégalée depuis des années.

Par effets cumulatifs, alliant cette année de très bonnes conditions météorologiques, le transit routier au quotidien accru par le délestage de l'axe principal de l'Oisans, un agenda évènementiel cycliste très porteur, Marmotte, Mégavalanche, Triathlon et surtout la présence prolongée du Tour de France avec un double passage sur notre territoire, cette saison estivale restera comme une référence en termes de quantité et de longévité de fréquentation.

Il ne faut voir aucun cynisme dans mes propos, ces circonstances très favorables ne doivent pas masquer le fait que cette situation exceptionnelle s'est réalisée au détriment d'autres territoires voisins et, à ce titre, nous voulons et nous devons leur adresser tout notre soutien, toute notre amitié et notre solidarité.

En toute humilité, nous devons aussi nous rappeler que de nombreux paramètres pesant sur notre économie locale n'entrent pas dans le champ de nos prérogatives, ou tout simplement ne sont pas maîtrisables.

Cependant, ce précédent constat ne doit pas nous exonérer de toute vision d'avenir, d'anticipation et de prise de décisions réalistes portant notamment sur des projets structurants en terme de déplacement et de mobilité afin de pérenniser et conforter notre développement.

Bien cordialement,
A.GINIES, Maire d'Allemont

Sommaire

Carnet municipal :	
État civil	3
CCAS : La fête du pain	3
Patrimoine :	
Le Tour de France	4-5
Avant/Après	6
Aménagement :	
La Rivoire, la mairie, l'accessibilité	7
Tourisme :	
Activités de l'été	8-9
Culture :	
Saison 8	10-11
Le monde associatif :	
La Riviétone	12
FNACA- Cantorissium	13
Sports Loisirs - Gym Volontaire	14
Le sou des écoles - Ski nordique	15
FLAVEO - Classe 58	16
Adieu Roger - Eau d'Olle activités	17
Environnement nature :	
Les abeilles en danger	18-19
La verge d'or	19
La capucine - Le fauchage raisonné	20
Les enfants et l'école :	
Les TAP - La rentrée scolaire	21
Infos utiles :	
La CLE - Le SACO	22
Téléphones et Infos utiles	23

Directeur de publication : **Alain Giniès**

Rédacteur en chef et mise en page : **Michel Moine**

Comité de rédaction :

Elus : **Louis Chatel, Jacques Dussert, Sandrine Guerin, Raymond Michel, Richard Viard**

Membres extérieurs : **Arlette Bassaler, Pierre-Yves Chamberland, Mireille Pellissier, Gaël Roure, Bernard Ruffinatti, Aliette Viard**

Secrétaire du comité de rédaction : **Stéphanie Duquesnoy**

N° ISSN : 1268-4848 - Impression : **A.I.O** Bourg d'Oisans Tél . 04 76 80 01 22

Image couverture : Collection de Mireille Pellissier

Etat Civil

Naissances :

Bienvenue à :

- Erwan BESSON THOMASSET

4 juin 2015

- Tifène VALLIER

19 août 2015

- Lola MENICETTI

22 août 2015

Décès

Toutes nos condoléances

à la famille de :

- Paul BOUVER

18 juin 2015

à l'âge de 77 ans

- Roger GRESIL

5 août 2015

à l'âge de 77 ans

Erratum

- Marius GENEVOIS

11 avril 2015

à l'âge de 91 ans

Conseil municipal - (Rappel)

Tous les comptes-rendus sont accessibles sur le site officiel d'Allemont :

<http://www.allemont.fr/mairie/vie-municipale/conseil-municipal>



CCAS : La fête du pain



Malgré une météo plutôt automnale qu'estivale, la traditionnelle fête du pain du CCAS a eu lieu le 15 août dernier au four des Faures.

Cette année, pour des raisons d'indisponibilité du four à pain utilisé traditionnellement, les bénévoles ont confectionné uniquement, Saint-Genix, tartes et pizzas.

Pour ce qui est du pain, nous avons fait appel à la Boulangerie du village et remercions Madame et Monsieur Rochette pour leur collaboration nous permettant, ainsi, de maintenir cette manifestation appréciée de tous.

Bravant les conditions météorologiques, de nombreux visiteurs sont venus déguster et se désaltérer, à la buvette, en profitant d'un espace abrité.

La tombola et les paniers garnis, dont il faut estimer le poids, ont fait la joie des heureux gagnants !



Durant l'après-midi, l'amicale des employés communaux a organisé un concours de pétanque réunissant, tout de même, 16 doublettes !

Malgré la pluie, les joueurs ont gardé leur bonne humeur et pour se tenir un minimum au sec, ont troqué lunettes de soleil et casquettes contre capuches et parapluies !

Nous remercions l'ensemble des bénévoles pour leur aide (préparation, buvette, vente,...) et vous donnons rendez-vous à l'année prochaine !!! Avec un temps, espérons-le, plus clément !!!



Le Tour de France

Deux passages du Tour et une super ambiance durant l'avant-dernière semaine de juillet 2015



Le village a vécu une semaine exceptionnelle avec deux passages du Tour de France : jeudi 23 juillet à la montée et samedi 25 à la descente. Depuis le week-end des 18-19 juillet, les fans attendaient. Le moindre mètre carré situé le long de la route, entre Rochetaillée et le Glandon, était occupé par les camping-cars et les toiles de tente. Les commerces affichaient complet et l'office de tourisme ne désemplissait pas. Les habitants du bord de



route étaient réveillés chaque matin très tôt par un brouhaha inhabituel et intense de circulation et de conversations de cyclistes. Jeudi 23 et samedi 25, l'ambiance est montée de plusieurs crans avec la foule, les drapeaux, les banderoles et inscriptions,



les cris, l'agitation, le passage de la caravane, la ronde des hélicoptères, les encouragements et applaudissements. Cette atmosphère extraordinaire restera dans les mémoires, non seulement des supporters venus de très loin comme les colombiens ou les californiens qui étaient sur le barrage du Verney le jeudi, mais aussi de la plupart des habitants.

Un vélo insolite sur la route du Tour

Placé entre les pompes à essence il y a quatre ans pour le passage du Tour de France, ce vélo «fait maison» a été de nouveau et plus que jamais d'actualité. Photographiée des dizaines de fois par jour, cette étrange bicyclette a fait figure de vedette en attendant



les deux passages du Tour 2015. Ce vélo/ side-car a été fabriqué en 1960 par Claude Pellissier père, à partir de deux vélos des années 40. Et ce pour y transporter ses deux petits-enfants : Laurent et Denis. Lesquels ont fait des tas de bêtises avec. C'est du moins ce que dit Denis : «On le chipait quand le grand-père n'était pas là. Mais c'est mortel à piloter. Quand on tournait à gauche, ça allait, mais à droite... ! Combien de fois je me suis



Le Tour de France : souvenirs

retrouvé dans le ruisseau !»

En 2003, on fêtait les 100 ans du Tour de France et les 23 ascen-



sions à l'Alpe d'Huez. La première «Montée de l'Alpe» avait eu lieu en 1952 et son premier vainqueur avait été Fausto Coppi.

A l'époque, les pentes de l'Alpe d'Huez n'étaient fréquentées, l'hiver, que par une clientèle régionale plutôt aisée. Les foyers français équipés d'un téléviseur ne se comptaient que par petites dizaines de milliers. La Télévision française, sous l'autorité de



Pierre Sabbagh, a saisi, dès cet été 1952, l'intérêt de couvrir le Tour de France. Mais il faut attendre presque un quart de siècle pour que l'Alpe d'Huez soit de nouveau au programme du Tour. L'arrivée à l'Alpe d'Huez conduit la plupart du temps à un passage par Allemont, à l'aller ou au retour. Le relais-étape, village de toile du Tour de France a été installé deux fois sur la com-



mune : en 1999, sur le parking EDF en face du terrain de camping et en 2008 sur le parking de la piscine.

En 1999, Mireille et Claude Pellissier avaient mangé avec Henry Anglade (classé 2ème en 1959). Dans le cadre des animations



de l'office de tourisme, un groupe d'adolescents avait peint «Allemont» sur un drap qu'ils tenaient à la main en haut du barrage. En 2008, une dizaine d'élus et d'habitants, créateurs-dessinateurs-peintres, avaient reproduit le logo d'Allemont sur un panneau géant en aggloméré et réalisé une banderole ; le tout avait été installé sur la pente du barrage, le temps du passage du Tour et des caméras de télévision ! Et devant l'office de tourisme, Patricia avait déguisé les tout-petits en Pom Pom Girls !



Souvenirs

«Dans les années 50, on avait l'habitude d'aller voir passer le Tour de France au col d'Izoard*. C'était toute une épopée. On partait à 5 heures du matin, les uns en Juva 4, les autres en traction. On emportait les boules de pétanque, on achetait le pain et le jambon en passant à Briançon... Les voitures se touchaient toutes... On attendait la caravane : Chocolat Cémoi, Pâtes Lustucru, savon Cadum... À Briançon, en 1955, on a même vu Yvette Horner qui jouait de l'accordéon dans une traction décapotable !»

Mireille et Alette

*Le col d'Izoard a été franchi à 33 reprises par le Tour de France, dont 23 depuis 1947.



1936



Maintenant - 2015



La Rivoire : stationnement

À l'issue d'une concertation avec les résidents de la Rivoire, la municipalité a fait réaliser des aires de stationnement sur le quartier aval du hameau. Il s'agit d'un site à l'urbanisation dense et à la topographie contrainte dont l'habitat existant, groupé, ancien et rénové, nourrit un lieu de vie majeur à l'échelle du hameau.



Au projet initial d'un parking unique à l'extrémité de la Voie communale, abandonné pour raisons financières et géotechniques (faible résistance des sols), s'est substitué l'aménagement de onze places de stationnement réparties sur trois zones et d'un petit parc d'agrément du type « espace de convivialité ». Le coût global de l'opération s'établit à environ 148.000€ HT dont travaux 119.000€ ; maître d'œuvre 11.200€ ; étude géotechnique des sols 2.400€ ; géomètre 1.600€ ; acquisition de terrain 13.800€



La mairie : réhabilitation des abords

Cette opération constitue la phase finale de la réhabilitation de la mairie. Il comprend la rénovation des réseaux (eau potable, eaux usées, eaux pluviales), le revêtement minéral du parvis (trames dalles/pavés granit) et la requalification des ex jardins des instituteurs, en parc d'agrément (réalisation cet automne).

Pour se prémunir contre les risques des eaux souterraines, un effort financier conséquent a été porté à la technicité de la tranchée drainante réalisée contre la façade du bâtiment ; le choix d'un « parvis tout minéral » offrant une garantie supplémentaire en termes d'étanchéité.

Le budget affecté à cet aménagement s'élève à 132.000 € HT dont 123.100 pour le marché de travaux des entreprises COLAS (38-Eybens) et EUROCC (38—Saint Ismier) et 8.900 pour la mission de maîtrise d'œuvre par GL Ingénierie (38-Vaujany) et Ingénierie des Alpes (38-Vif).



Diagnostic d'accessibilité aux ERP et IOP

La société RSAT CONSULT de Romans sur Isère, réalise actuellement un diagnostic dans le cadre notamment de l'arrêté du ministère du Logement du 8 décembre 2014 et des décrets d'application qui fixent les dispositions relatives à l'accessibilité aux personnes handicapées, des Établissements Recevant du Public (E.R.P) situés dans un cadre bâti existant, ainsi que des Installations existantes Ouvertes au Public (I.O.P) tel que parcs, toilettes publiques, campings, aires de loisirs etc.

L'étude est conduite au regard des 5 types de handicaps suivants : handicap moteur ; handicap visuel (cécité et/ou malvoyance) ; handicap auditif (surdité et/ou malentendant) ; handicap mental /psychique ; handicap mobilité réduite.

Le rapport de diagnostic décrit pour chaque handicap dans chaque ERP et IOP les non conformités constatées, le taux d'ac-

cessibilité, le taux de non conformités rencontrées, le degré d'urgence, un descriptif/état des lieux, les préconisations/recommandations des travaux à mettre en œuvre, une évaluation des dépenses à prévoir pour chacun des handicaps.

Un AdAP (Agenda d'Accessibilité Programmé) à déposer en préfecture avant le 27 Septembre 2015 présentera d'une part le calendrier des travaux chiffrés à réaliser par ordre de priorité sur les 6 ans à venir, d'autre part les demandes de dérogations pour impossibilités techniques liées à l'environnement topographique et/ou d'ordre architectural et/ou coût prohibitif sans rapport avec l'usage de l'Établissement ou de l'Installation.

L'été à Allemont, un agenda bien rempli

L'Exposition : comme chaque année, les artistes locaux de l'association Sports Loisirs exposent leur travail effectué durant l'année. Cet été le thème était : « Les saisons ».

Le Tour de France : Soleil et chaleur étaient bien au rendez vous pour le plus grand plaisir des vacanciers. Le passage du Tour de France (2 fois à Allemont) a attiré énormément de touristes de toutes nationalités. L'occasion pour eux de découvrir les nombreux atouts de la commune.

Jazz'Allemont : le 4 juillet a lancé le début des animations estivales. Au menu de ce 6^{ème} festival, les enfants de l'école se sont produits dans le Parc des Tilleuls avec des chants accompagnés de musiciens professionnels. Puis un 1^{er} concert « **Le Grand Méchant Blues** » avec du blues et une ambiance survoltée. En soirée le quartet « **Le Monde est Petit** » a clôturé le festival avec des compositions originales dans lesquelles le son cubain côtoie les rythmes indiens, les fragrances africaines, les traditions brésiliennes et roumaines.



Les concerts du vendredi dans le Parc : Pendant l'été, le Parc des Tilleuls prend des allures de salle de concert à ciel ouvert et accueille divers groupes. Le 10 juillet : **Pas Riche Hilton** (reprises festives), le 17 juillet : **Pop**, le 24 juillet: **Hema** (rock), 31 juillet : **Replay Rock Story** (rock), le 7 août : Yellow Cab (rock 60's), le 14 août : Jungle Boogie et enfin le 21 août : Eric Roeting Duo. Ces concerts ont toujours un franc succès avec de nombreux spectateurs à chaque fois !



Les enfants à l'honneur : Plusieurs spectacles ont été proposés aux jeunes de tous âges. De la magie, des marionnettes, des clowns ... bref un univers qui plaît à coup sûr.

Le 7 juillet : « **Le concert des Minis** », le 3 août : « **Les Tribulations d'Aristide** », le 13 août : « **D'une étoile à l'autre** », le 18 août : « **Jeannot et Margot** ». Chaque fois plus d'une centaine de personnes rassemblées pour un joli moment au pays des rêves... Du 4 au 7 août « **Atelier de cirque** » : les enfants ont appris l'équilibre sur objet, la jonglerie... et ont pu révéler leur



talent à l'issue du stage par un spectacle montrant leurs progrès sur les techniques apprises durant la semaine.

Le 28 juillet : « **La Fête des enfants** » Une journée exceptionnelle rien que pour eux. Cette année, le beau temps était de la partie et les enfants ont pu évoluer toute la journée dans le Parc des Tilleuls. Divers ateliers leur étaient dédiés avec notamment : fabrication de bougies, cupcakes, chasse au trésor, jeux sportifs, plastic magic... L'après midi s'est clôturé par une « tempête hawaïenne » : une boum mousse ! Les enfants sont repartis trempés, fatigués mais heureux !!



Conférences : Le 1^{er} août : **Bernard Boyer** a proposé « Un jour pousse l'autre » l'histoire de deux frères, paysans montagnards, dans le massif des Ecrins et un court métrage « **Terre de Feu, voyage en bleu** » tourné en Patagonie.

Le 4 août : « **Soirée solidarité au Népal** », **Michel Lafay**, accompagnateur en montagne a proposé un diaporama qu'il a réalisé lors de son voyage au Népal en 2007. Il a revécu son voyage avec beaucoup d'émotion en constatant que beaucoup des photos des monuments sont aujourd'hui détruites par le tremblement de terre du printemps dernier. Les fonds récoltés seront reversés à l'association Grenoble-Népal.



Le 11 août : Ballade contée avec **Patrick Weiss** : « **Contes et chants du Dauphiné** »

Événements : Du 6 au 12 juillet 2015 avait lieu la Mégavalanche (course mythique de VTT alpin) qui une fois de plus a mis le corps des pilotes à rude épreuve. Les conditions météo étaient des plus clémentes et les concurrents n'ont pas eu de mauvaises surprises... La Mégavalanche, c'est 1500 participants, 20 nations représentées, 4 jours d'entraînement et de course et plus de 4000 mètres cumulés de descente en compétition !!!



Canicross le 12 août : Depuis plusieurs années, Allemont accueille une épreuve du Trophée des Montagnes. Cette course pédestre avec un chien attire de nombreuses nationalités étrangères (Espagnoles, Canadiennes, Américaines...). Le soleil était au rendez-vous et a attiré de nombreux spectateurs. L'année prochaine, le souhait des organisateurs serait de rester 2 jours sur la commune... Autour de cette manifestation, une buvette et des repas étaient proposés dans le parc des Tilleuls par le Club Aigua D'Olle

et un stand EDF avec des animateurs informaient sur les sites hydraulique qui entourent Allemont.

Activités sportives : Le lundi soir, Badminton, le mardi soir Gym tendance et le jeudi matin Réveil musculaire. Escalade, le lundi après-midi et le mercredi matin. Paddle Board le jeudi matin



Pot de fin de saison : Le 28 août un verre de l'amitié a été proposé à tous les acteurs de la commune : hébergeurs, commerçants, artisans et prestataires, afin de clôturer, ensemble, la saison estivale.

Bonne rentrée à toutes et tous !!

L'escalade avec Quentin



L'activité « Escalade » attire beaucoup de jeunes. L'aiguille de 33 mètres est réputée et, que l'on soit débutant ou confirmé, chacun y trouve son compte. Mais bien sûr, des guides compétents sont indispensables. Voici l'un d'entre eux, Quentin, qui est particulièrement attentif aux progrès de ses jeunes élèves. Il fait preuve de beaucoup de pédagogie et de patience. Ces jeunes grimpeurs ont fait, ce jour là, de belles prouesses.

Une activité riche et plaisante : se surpasser, chercher les points d'appui et aller, peut-être, au sommet !



Programmation des spectacles : Saison 8

La huitième saison débutera le 19 septembre, à 18h, pour la traditionnelle présentation des spectacles. Des extraits vidéo, des images et des artistes disponibles pour parler de leur spectacle. Après un spectacle offert et présenté par la Cie « Les pinces à linge », un apéro dînatoire et culturel sera proposé. Cinq concerts, quatre pièces de théâtre, de la danse, deux spectacles de magie/mentalisme...

19 septembre 18h : 10 ans !!! **Gratuit**

Dans le cadre de la présentation des spectacles, la Compagnie « des Pincés à Linge » revient pour la troisième fois à Allemont pour nous présenter : 10 ans ! Cette fois, les Pincés à Linge vous entraînent sur leur fil « cabaret » fait de flash-back et d'avenir énergisant où l'humour, le chant, la musique et les petites scènes de vie sont à consommer sans modération !



3 octobre 20h30 : BEKAR **5 €**



Chant, guitare, violon, batterie, basse et piano créent une musique à la croisée des chemins rock, pop-folk et ambiance radicalement transmoderne. Les rythmes ska-rock succèdent aux tangos-funky et aux mélodies festives ou langoureuses. Très riches dans leurs styles, les compositions évoquent la lignée rock de groupes tels que les Rita Mitsouko, les Negresses Vertes, Gotan Project, Jacques Higelin... ainsi que les insondables sonorités du Klezmer.

17 octobre 17h : Veillée Belledonne **10 €**

Uniquement sur réservation avant le 10 octobre

Dixième anniversaire des veillées Belledonne, à Allemont, avec Livet/Gavet et Vaujany.

3 temps forts : parole, gastronomie et spectacle, avec en plus, cette année, une surprise artistique commise par deux artistes vidéastes.

1 - L'hydroélectricité dans nos villages

Depuis bien longtemps, les hommes ont su tirer partie de l'eau abondante des torrents de nos montagnes, pour en produire l'énergie motrice et électrique. C'est ainsi, que depuis ses débuts, l'hydroélectricité a fait croître nos vallées sous tant d'aspects positifs (économiques, touristiques, social, patrimonial,...).

A l'occasion de la veillée Belledonne, nous pourrons échanger récits, questions et témoignages, ouvrir les débats et les élargir avec les témoins et acteurs de cette histoire.

2 - L'eau à la bouche

Une solide équipe de cuisiniers bénévoles se mettra derrière les fourneaux pour vous concocter quelques mets locaux, dont



les fameux ganeffes de l'Oisans, sous le regard bienveillant de Belledonne.

2 - La magie de Gavroche

Dans ce spectacle, Pilou (Pierre-Louis Germain) s'inspire de Gavroche, célèbre personnage du roman « Les Misérables » de Victor Hugo, pour vous proposer des tours de magie à l'image de ce p'tit gars du pavé : impertinents, poétiques et farceurs.

Quelques cartes en poche, le gamin a plus d'un tour dans son sac pour rendre le monde merveilleux. Grâce à ce spectacle, Pilou s'est vu remettre, en 2006, le titre de champion du monde de magie et plusieurs de ses numéros ont déjà été montrés dans l'émission « le plus grand cabaret du monde » sur France 2.

14 novembre 20h30 : Soirée danse **5 €**

Une première à Allemont, une soirée « danse », proposée par la compagnie e-Motions, composée de 2 spectacles différents :

1 - GOD SAVE MY ROCK

Impalpable, invisible, incolore, inodore et pourtant c'est bien tout notre corps qui vibre et qui raisonne à l'écoute de la musique.

2 - PETIT SCARABÉE est une déclaration d'amour, touchante, émouvante et poétique.



12 décembre 20h30 : Parlez-moi d'amour **5 €**

Parlez-moi d'Amour est une libre adaptation des scènes 8 et 9 de l'acte 4 de Cyrano de Bergerac.

Parlez-moi d'Amour est une valse à trois temps, un triptyque qui ne tourne pas toujours très rond, jouant des aspérités d'un relief souvent accidenté. L'amour étant rarement un long fleuve tranquille.



16 janvier 20h30 : Un nerf de swing **5 €**



Composé de musiciens venant d'horizons musicaux variés, le groupe « Un Nerf de Swing » voit le jour en 2005. Avec ses deux guitares, son violon et sa contrebasse, la formation s'inscrit dans la

lignée des groupes de Jazz manouche.

Inspirés entre autres par leurs maîtres Django Reinhardt et Stéphane Grappelli, ainsi que par d'autres musiciens dont Biréli Lagrène, Angelo Debarre et Tchavolo Schmitt, Trio Rosenberg, Romane, Mandino Reinhardt, les musiciens de « Un Nerf de Swing » se proposent de recréer, le temps d'une soirée, cette ambiance unique et festive que seul le jazz manouche permet d'instaurer.

6 février 20h30 : La méthode Urbain

5 €

Le commun des mortels ignore qu'accéder à la gloire et à la postérité n'est pas affaire de chance mais bel et bien de technique.

La méthode Urbain est une formation accélérée en manipulation des masses à l'usage de tous ceux qui ambitionnent de devenir maître du monde.

Comprendre comment les puissants d'aujourd'hui en sont arrivés là, apprendre à devenir riche, à contrôler l'opinion publique et à bâtir un monde meilleur à votre image, c'est le défi que Marc-André Urbain, coach certifié, vous propose.



12 mars 20h30 : Jacques Bolognesi quartet

5 €

Jazz en lisière avec le Jazz Club de Grenoble



Excellent tromboniste de pupitre et soliste, Jacques Bolognesi est aussi l'un des artisans du retour en grâce de l'accordéon et de son acclimatation au jazz.

Après une longue carrière de tromboniste de talent auprès

des plus grands : Martial Solal, Eddy Louiss, Ivan Julien, l'ONJ, le Caravanserail, c'est le retour à ses premières amours, dans le sillage de Marcel Azzola et de Richard Galliano, dans le souvenir des précurseurs Gus Viseur et Jo Privat qui marièrent le jazz et la tradition de l'accordéon.

26 mars 20h30 : Le roman de Molière

5 €

Adapté de Michael Boulgakov par Renata Scant D'une écriture alerte M. Boulgakov retrace la vie de Jean Baptiste Poquelin qui refusa la charge de Tapisserie du Roi pour devenir



acteur, puis le plus grand auteur comique français.

C'est ce roman d'apprentissage qui devient la matière du spectacle. Quatre comédiens s'emparent de ce récit et le mettent en jeu à la manière des bateleurs.

2 avril 20h30 : Jazzons Vian

5 €

Avec « Jazzons Vian », nous avons voulu éclairer les multiples facettes de ce génie de la chanson française. Florence Chauveau, la pétillante et talentueuse chanteuse du Caroline Jazz Band, met sa voix et sa fantaisie au service du répertoire de Boris Vian.



« Un hommage émouvant aux textes et chansons de Boris Vian, choisis avec intelligence.[...] Et une voix, une chanteuse à la présence tour à tour émouvante, canaille, langoureuse, portée par l'orchestre au jeu intense, maîtrisé, insolent, totalement à l'aise. »

28 mai 21h : La dictée

5 €

Par la Compagnie Partage et Apedys Isère
Mise en scène : Manon Josserand



Gudule n'y arrive pas ! Elle a beau essayer ; quand vient l'heure redoutée de la dictée, elle s'envole, s'enfuit là où les mots ne mangent plus personne, là où les tapis volants prennent deux ailes. Elle s'enfuit pour ne pas se noyer dans cette mer de lettres, de points et de virgules. Pourtant, autour d'elle, on aimerait l'aider. Sa mère, le directeur de l'école et son enseignante de français espèrent dénicher la panne et réparer. Mais encore faudrait-il qu'eux aussi trouvent les mots pour dire...

Une manière originale d'aborder le problème de la dyslexie qui, à travers ses différentes formes, touche en Europe environ un élève sur dix. Apedys Isère et la Cie Partage veulent faire passer un message à travers ce spectacle, et faire connaître au plus grand nombre cet handicap, trop peu connu.

Un débat pour ceux qui seraient intéressés par ce sujet aura lieu à l'issue du spectacle

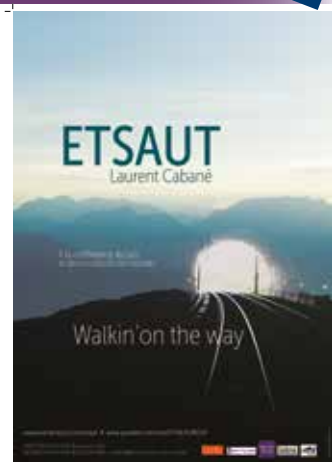
5 juin 21h : Etsaut

5 €

Si Etsaut tire son nom d'un village de la montagne pyrénéenne entre Béarn et Espagne, il exprime aussi la joie et l'harmonie qui émanent du contraste des cultures musicales.

Etsaut, c'est d'abord un quintet aux frontières du jazz, des musiques traditionnelles et du monde. Un peu comme un chaudron dans lequel cornemuse, flûtes traditionnelles, bouzouk, sax, oud, contrebasse, piano, chantent les louanges du jazz, du blues, de la gig irlandaise, du chaâbi et du bikoutsis.

Ses cinq musiciens virtuoses invitent le public à quitter les sentiers battus pour cheminer, entre intimité et rythmes entraînants, à la rencontre de mélanges musicaux inédits.



La Riviétonne

Anniversaire : La Riviétonne a fêté ses 30 ans le 20 juin 2015

Samedi 20 juin 2015, les adhérents de La Riviétonne et leurs invités d'honneur se sont retrouvés nombreux pour célébrer les 30 ans de leur association sous un beau soleil, autour d'un délicieux repas, animé en musique et chants par Cathy et Michel



Moine d'Allemont.

Petit extrait de la fin du discours de la présidente Héléne Sert :

« ... En y réfléchissant, La Riviétonne a bien rempli sa mission et contribue largement à rendre la vie au village beaucoup plus agréable. Elle crée un lien entre les

habitants, permet des contacts et activités avec les villages environnants et la découverte d'autres régions, en toute convivialité. Au fil des ans elle s'est enrichie de membres d'origines diverses (française, anglaise, suisse, marocaine, italienne...). Elle constitue un réseau très dynamique entre les habitants d'un petit village de montagne et ses adhérents de tous les âges.

Je souhaite encore de nombreuses années d'activités et d'animations à notre association, que le relais des plus âgés par les plus jeunes continue à fonctionner comme il l'a si bien fait jusqu'à aujourd'hui, et je salue le dévouement de tous. » **Hélène SERT**



Pour l'occasion, le préau de l'école du Rivier a été décoré par des peintres-amateurs du village, et une nouvelle table de ping-pong offerte pour les plus jeunes :

Au cours de cette journée bien organisée, tout a été dit et bien dit. L'allocation de la présidente m'a rappelé

beaucoup de souvenirs. Je me permets d'y ajouter juste quelques lignes d'histoire précédant la création et la naissance de notre association. A l'occasion d'une cérémonie religieuse, il avait été confectionné et vendu à la sortie de l'église quelques pâtisseries villageoises à l'initiative de mon épouse Elisabeth. L'argent récolté était pour l'église du Rivier. Grâce au succès rencontré une deuxième fois, l'idée m'est venue de refaire une vogue pour tout le village. Suite à un évènement grave de ma vie, j'ai souhaité apporter avec La Riviétonne, des moments de bonheur et de convivialité en rassemblant les gens du village et, ainsi, lui redonner un peu de vie. Je souhaite que cela continue dans cet esprit. Bonne et longue continuation à La Riviétonne.

Louis Chatel

Une vogue 2015 « spéciale Tour de France »

Une Vogue 2015 « spéciale Tour de France »

Samedi 25 juillet, les habitués joueurs de pétanque de la Vogue du Rivier ont laissé la place aux coureurs du Tour de France et



à leurs supporters venus les applaudir. Les autres animations habituelles ont pu néanmoins se dérouler, pour le plaisir des

participants et visiteurs déjà sur place.

Les joueurs de boules et leurs familles ainsi que les toujours fidèles visiteurs ont pu profiter d'une belle journée du dimanche très animée, et déguster les bonnes pâtisseries préparées dès l'aurore par des adhérents.



Aux stands toujours appréciés d'artisanat, jeu de pêche aux canards pour les petits et jeu de massacre pour les plus grands, se sont ajoutés des membres de l'association « Ludikap », qui œuvrent pour redonner goût ou faire découvrir des grands jeux en bois et jeux de société.

La ferme du Rivier



Une nouvelle page d'histoire se tourne avec le départ de Cécile et Philippe. Nous les remercions pour ces années passées au village. Nous leur souhaitons de réussir ailleurs. Gaëlle et Arnaud leur succéderont. Courage à eux et bonne chance au sein de notre cher village.

Louis Chatel,
président de l'AFP.

De gauche à droite:
Mme Gaëlle PAUL,
Mme Cécile STRAUSS,
M. Arnaud BOTTE.

Safari pêche 2015 - FNACA - Allemont, Oz, Livet & Gavet

Le Décor: l'étang de Champeau à Allemont, le temps pluvieux... et les samedi 1^{er} et dimanche 2 Août 2015 accueillait à nouveau notre Safari Pêche Annuel.

Nouveau Succès : 49 inscriptions à la pêche sur les deux jours « petits et grand(e)s » compris(es). Les quelques 480 truites et les deux grandes de 1,5 kg chacune, déversées le vendredi soir, pour la plupart se laissèrent gentiment "harponner".



Un client fidèle de Vaulnavay le Bas s'enorgueillit de la prise d'une des "grosses".

A midi tapant plus de 80 "estomacs" se pressaient autour d'un « Couscous maison » préparé par des amies bénévoles venant, d'autres associations de la commune d'Allemont, nous prêter main forte.

Encore un grand Merci à la Municipalité d'Allemont, aux gentilles cuisinières et à toutes les « petites mains » ayant contribué à la réussite de ces deux journées.

Comme les années précédentes, à "l'auberge Passoud" à l'Enversin d'Oz, le soir venu un dîner réunit tous les bénévoles et les épouses/époux correspondants, avec vue sur le feu d'artifice particulièrement réussi de notre village voisin Vaujany.

Le bureau

Cantorissium au pays de Jean Ferrat

Les 6 et 7 juin, le chœur d'hommes Cantorissium a chanté en Ardèche, dans le Pays d'Aubenas Vals Les Bains.

Cette escapade de deux jours avait été imaginée l'an dernier alors que le groupe participait à la « fête de la caillette et des genêts fleuris » (ça ne s'invente pas !) dans le village de Saint Joseph des Bans, en pays ardéchois. En passant à Antraigues, quelques notes poussées dans l'église avaient donné l'envie à Roland Chanéac, le chef de chœur, de revenir « pour de vrai ». Pari tenu !

Le samedi, les chants polyphoniques sacrés et traditionnels du bassin méditerranéen ont résonné dans la belle église du petit village d'Antraigues sur Volanne cher à Jean Ferrat.

Le lendemain dimanche, le groupe a donné l'aubade sur le marché de Vals les Bains. Les orages de la veille avaient laissé la place à un soleil généreux, de quoi mouiller la chemise ! L'après-midi, les chanteurs se produisaient en l'église Saint Martin, devant un public venu nombreux.

Les montagnards de l'Oisans ont apprécié ces beaux villages des Monts d'Ardèche, ainsi que l'accueil fort chaleureux qui leur a été réservé : l'office du Tourisme, monsieur le curé et les représentants de la paroisse Saint Roch ont largement contribué

à la réussite de ces deux concerts.

Ce déplacement chez nos voisins au cœur fidèle a été un des points forts de cette année qui s'est terminée avec deux concerts : le 5 juillet à Oulles pour la fête du village et le 11 juillet à Notre Dame de Vaulx au profit de l'association « Sauvons notre église ».

Cantorissium reprendra sa route en septembre, avec de nouveaux chants et peut-être de nouvelles voix : amis lecteurs qui aimez chanter, vous êtes les bienvenus.

Renseignements au 06 77 79 04 88





Activités Adultes Ados

Peintres entre nous PEINTURE SUR SOIE LUNDI 13h30 à 16h30 PEINTURE MERCREDI 19h à 21h JEUDI 13h30 à 16h30 MAISON POUR TOUS	COMBAT COMPLET MARDI 19h à 20h30 SALLE POLYVALENTE	yoga MARDI 19h15 à 20h15 MAISON POUR TOUS	Country DÉBUTANT MARDI 20h15 à 21h15 CONFIRMÉ JEUDI 20h30 à 22h MAISON POUR TOUS	TRAMPÔ SLACKLINE NEW Ado Adulte MERCREDI 19h15 à 20h30 SALLE POLYVALENTE
DANSE Adulte NEW LUNDI 19h45 à 21h MAISON POUR TOUS	STEP DÉBUTANT INTERMEDIAIRE LUNDI 18h30 à 19h30 CONFIRMÉ LUNDI 19h30 à 20h30 SALLE POLYVALENTE	Réveil Musculaire 10h à 11h SALLE POLYVALENTE CARDIO TRAINING MARDI 18h à 19h SALLE POLYVALENTE	BodyZen NEW MERCREDI 18h30 à 19h30 SALLE BELLEDONNE	CAF CUISSES ABDOS FESSIERS JEUDI 19h30 à 20h30 MAISON POUR TOUS
	LUNDI	MARDI	MERCREDI	JEUDI
	VENDREDI			

Activités Enfants

DANSE COLLEGE / LYCEE Lundi 18h30 à 19h45 MAISON POUR TOUS MATERNELLE MS/GS PRIMAIRE CP Mardi 17h à 17h45 SALLE POLYVALENTE PRIMAIRE CE/CM Mercredi 17h45 à 18h30 SALLE POLYVALENTE	Gym MATERNELLE GS PRIMAIRE CP/CE1 Mercredi 16h à 17h SALLE POLYVALENTE MATERNELLE PS/MS Mercredi 17h à 17h45 SALLE POLYVALENTE PRIMAIRE CE2/CM Mercredi 18h30 à 19h30 SALLE POLYVALENTE	Judo PRIMAIRE Mercredi 14h à 15h MATERNELLE Mercredi 15h à 16h SALLE POLYVALENTE
	+	=
DANSE Gym PRIMAIRE (CE/CM) 17h45 à 19h30 : Danse Gym		

Peinture 30 €	Combat complet 90 €
Yoga 95 €	Trampo Slackline 95 €
Badminton 25 €	Tennis de table 50 €
Judo 120 €	Country 95€ ou 120€
Licence judo : 35 €	Licence Country : 18 €

Adhésion : 6€

Renseignements :

06.77.98.20.21

associationsportloisir@yahoo.fr

www.associationsportloisir.com

Gym et Danse enfant
Cours de 3/4 h : 60 €, de 1h : 70 € et de 1h15 : 80 €
Licence GV enfant : 20 €
Danse adulte 1h15 : 110 €
Fitness 1h : 95 €
(step, body zen, cardio training, gym tendance...)
Licence GV adulte : 25 €
Adhésion : 6€

AGENDA

Septembre

Samedi 12 : Assemblée générale
Dimanche 13 : Portes ouvertes
Lundi 14 : Début des activités

Novembre

Samedi 7 : Repas mexicain

Décembre

Jeudi 31 : Réveillon du jour de l'an

Janvier

Samedi 30 : Soirée Karaoke

Février

Samedi 19 : Repas asiatique

Mars

Samedi 30 : Tournoi de poker

Avril

Samedi 7 : Tournoi de judo

Mai

Vendredi 27 : Vernissage

Juin

Samedi 11 : Spectacle de fin d'année

A partir de janvier

Batucada : (Salle Belledonne)
Enfant dès 7 ans : jeudi de 17 à 18 h
Ado/adulte : jeudi de 18 à 19 h

D'autres activités sous forme de stage vous seront proposées. Les dates sont encore à définir.

Stages : Bien être, Tir à l'arc

Le Sou des écoles

Pour clôturer cette année, c'est dans la joie et la bonne humeur que s'est déroulée notre traditionnelle kermesse le 14 juin. Programme bien rempli, sous une pluie de cadeaux, avec un peu de pêche aux canards, un ça de jeux traditionnels, une grande dose d'humour, de courses, de danse et de cirque. Agrémenter tout ça avec un stand de maquillage, une tombola et pour les gourmands, des crêpes, des gâteaux, des barbes à papa et autres gourmandises ! Vous obtiendrez alors une journée



riche en bonne humeur et en fous rires, très appréciée. Le sou des écoles tient à remercier chaleureusement tous les nombreux bénévoles qui ont participé à la réussite de cette très belle journée !

Nous vous donnons d'ores et déjà rendez-vous pour la rentrée de septembre. Nous vous invitons à venir nombreux vous renseigner et participer à notre assemblée générale, toujours dans une ambiance festive et très conviviale.



Menu en cours d'élaboration pour l'an prochain :

- apéro concert le 11 septembre 2015 : moment convivial pour se rencontrer, créer des liens entre parents, enfants des différents villages
- vide-grenier
- participation au téléthon
- traditionnel loto
- kermesse
- en attendant de nouvelles idées !



Tous les membres du sou des Ecoles vous souhaitent à tous, petits et grands, une excellente rentrée !

Club de ski nordique

Après un été bien rempli pour les plus grands (de U13 à seniors), les entraînements du club ont repris, pour toutes les catégories, le samedi 5 septembre.

Rendez-vous est donné tous les samedis de l'automne à 14h au foyer de ski de fond d'Allemont (à côté de l'école). Les différents groupes seront encadrés par des moniteurs de ski de fond diplômés (brevet d'état d'éducateur sportif). Cette année, le club accueille les enfants nés en 2008 et avant, avec pour but la découverte de l'activité pour les plus jeunes (jeux collectifs, jeux de coordination, course à pied, ski et tir avec carabine laser) et le perfectionnement pour les plus aguerris. Ceux qui le souhaitent pourront même participer à des compétitions régionales (ski de fond et biathlon).

Le club prête le matériel de ski jusqu'à la classe de 6e (skis, chaussures, bâtons et veste).

Côté résultats, lors de l'hiver 2014-2015 le SNGRO a terminé 10ème club français au championnat de France des clubs (relais par 4 avec un U14, un U16, un U20 et un senior), tandis que, sur le plan régional, les jeunes Uissans sont montés près de 50 fois

sur les podiums ! Pour la saison 2015-2016 six membres du club ont été retenus dans les groupes régionaux dont 4 Allemondins ! Aurélien Jossierand (U16) au comité du Dauphiné de biathlon, les U20 Alexandre Jossierand et Yan Bélorgey au comité du Dauphiné de ski de fond, et en senior Thibault Mondon dans l'équipe élite du comité : le Team Grenoble Isère Nordique.



FLAVEO



Durant l'été, seuls quelques entraînements ont pu avoir lieu lorsque le nombre de joueurs le permettait ! Nous avons néanmoins pu participer à des tournois à l'Alpe d'Huez les 14 et 28 juin derniers. Nous avons également organisé un tournoi en extérieur à Allemont le dimanche 05 juillet dernier où l'équipe de Bourg d'Oisans a terminée victorieuse de ce championnat ! Malgré la chaleur caniculaire, 6 équipes étaient au rendez-vous ce jour là ! Merci à toutes les participantes et participants ainsi qu'aux bénévoles !

Nous vous donnons rendez-vous dès début septembre, tous les jeudis soirs et dès 19 h à la salle polyvalente pour les entraînements hebdomadaires habituels !

Pour information : 2 séances d'essais offertes !

Inscription annuelle fixée à 40€ pour un adhérent pratiquant à l'année et à 2€ pour un bénévole qui souhaite nous apporter son soutien !

*La Présidente,
Stéphanie DUQUESNOY.*

<http://www.flaveo.sitew.com> - flaveo2008@hotmail.fr



Classe 58 - Allemont, Oz, Vaujany

Découverte : «Dans les coulisses d'un journal» .

Le 25 juin dernier, le Directeur de la Publication a accueilli l'Association de la Classe 58 et quelques membres de la Légion d'Honneur du Comité Sud Isère et de Voiron.

Dans un premier temps, ces lecteurs assidus du Dauphiné Libéré ont vu un film qui retrace l'histoire du journal depuis le 7 septembre 1945, date du premier numéro, et toutes les évolutions qui ont jalonné ensuite la vie du quotidien et des nombreuses publications créées et diffusées sous le label Dauphiné.

La visite guidée s'est prolongée toute la soirée et s'est terminée avec la mise en route des deux rotatives qui impriment chaque soir les journaux. Nous avons vu ensuite les quais d'expédition qui assurent la livraison des exemplaires sur toute la zone de diffusion. Visite intéressante qui a fait découvrir la préparation et la mise en page, en temps réel, de l'information.

Les participants ont pu se rendre compte du travail de montage, de publication, d'impression, et de cheminement du quotidien le plus important de la Région qui compte 5 départements.

La visite se terminant à près de 23 heures, tous sont repartis enchantés par cette découverte, en emportant le journal du jour et deux revues dernièrement publiées «Alpes Loisirs» et «La route Napoléon».

Le Président Léon SERT



Roger Grésil n'est plus - Adieu Roger

Originaire de la région parisienne, Roger Grésil est arrivé à Allemont à l'âge de la retraite, après une vie professionnelle et politique bien remplie.

Ingénieur de formation, il prend la direction de l'entreprise familiale d'imprimerie de son beau-père à Villeneuve Saint Georges, en gardant le nom de « Desbouis-Grésil » et s'adapte aux nouvelles technologies. Son entreprise reçoit, en 1980, le prix de « l'entreprise pilote ». Très vite, cette imprimerie prend une autre dimension. EN 1995, il est élu Maire de Villeneuve Saint Georges (32 000 habitants) battant le Maire sortant, ministre de la recherche. Avec ses compétences d'entrepreneur, il dirigera cette mairie avec beaucoup de passion pendant 6 ans. Son fils, Jérôme, prendra la tête de l'entreprise en 2002, tandis que lui viendra se retirer dans la maison familiale de son épouse à Allemont. Roger ne restera pas inactif, bien vite, il participe à la vie locale en ad-

hérant à de nombreuses associations, la peinture, la classe 58 comme membre éminent, la Gaulle de l'Oisans. Il est élu au syndicat des digues de l'Oisans où ses conseils sont appréciés.

Très attentif à la vie communale, il n'hésite pas à donner son avis. Toujours à la rencontre des gens, il apprécie ses sorties quotidiennes à Bourg d'Oisans pour retrouver ses nombreux amis.

La vallée de l'Eau d'Olle perd un homme droit et intègre, beaucoup de personnes qui l'ont connu, sont, aujourd'hui, dans la peine après l'avoir accompagné au cimetière d'Allemont où il repose.

Merci Roger de nous avoir donné tant de bonheur et de joie, ton humour et ta gentillesse resteront, à jamais, gravés dans nos cœurs.

Tes amis, Léon Sert



Eau d'Olle Activités : 26 producteurs et artisans aux mains agiles

La 22^{ème} foire artisanale « Les Mains Agiles », organisée par l'association « Eau d'Olle Activités » a eu lieu samedi 12 juillet dans le parc des Tilleuls sous une chaleur supportable.

Aux habitués producteurs de vins, liqueurs, miel, fromages et autres aliments, s'étaient ajoutés des confectionneurs de confitures et de beignets aux pommes. Les couturières, fabricants de bijoux, objets décoratifs en métal, bois, mosaïques, montraient leur savoir-faire, leur minutie et leurs originalités. Un sculpteur sur bois (pin d'arolle), venu pour la première fois, a fait l'ad-

miration des visiteurs en travaillant sur place avec un simple couteau opinel.

Le repas «ganèfles de l'Oisans», préparé par les bénévoles de l'association, a réuni 127 convives qui sont restés, pour certains, jusqu'au soir à l'ombre des arbres et des chapiteaux.

Cette 22^{ème} édition est une réussite pour Eau d'Olle Activités qui organise deux autres grosses manifestations dans l'année : la foire au boudin et le Noël des enfants.



Les abeilles sont en danger

Depuis quelques années, la population d'abeilles est en très forte diminution, avec une disparition totale sur certaines zones. Ce phénomène porte le nom de « Syndrome d'effondrement des colonies d'abeilles » ou CCD (Colony Collapse Disorder) : subitement, les ruches se vident de leurs abeilles sans que l'on ne retrouve aucun cadavre à proximité. Ce syndrome est très préoccupant en raison de l'importance écologique de l'abeille en tant que pollinisatrice.



En France, près de 30 % des colonies d'abeilles disparaissent chaque année. En 10 ans, 15 000 apiculteurs ont cessé leur activité.

Les études en cours montrent que plusieurs causes sont responsables de cette disparition progressive : traitements pesticides, infections parasitaires, maladies, pollution, réduction de la ressource alimentaire (quantité et diversité des fleurs fournissant nectar et pollen) et des habitats, compétition avec des espèces invasives, changement climatique, multiplication des émissions électromagnétiques, nouveaux prédateurs...

Dans une région de Chine, conséquence d'un usage intensif des pesticides, les abeilles ont totalement disparu. Les agriculteurs sont obligés d'employer des centaines de personnes pour polliniser eux-mêmes les fleurs des poiriers...

De l'ordre de 35 000 tonnes par an au début des années 90, la production annuelle française de miel est aujourd'hui d'environ



ron 15 000 tonnes, soit une diminution de plus de 50% sur cette période. Très stable, la consommation annuelle française est de 40 000 tonnes ce qui signifie que nous importons, de divers pays de l'Union Européenne, de Chine, d'Argentine...etc., plus de la moitié du miel que nous consommons. Ce miel d'importation est généralement bien moins cher, mais aussi de qualité très faible, voire dangereux pour la santé et produit dans un objectif de rentabilité maximale, au détriment de l'abeille.

Un affaiblissement généralisé des colonies d'abeilles domestiques a été constaté dans de nombreuses régions du monde. Dans d'autres régions une surmortalité, qui affecte probablement aussi les abeilles sauvages, a entraîné des pertes importantes de cheptel.

La plupart des cultures fruitières, légumières, oléagineuses, protéagineuses ainsi que celles des fruits à coques, des épices, du café et du cacao sont majoritairement pollinisées par les insectes.

On estime à 153 milliards d'euros par an l'apport mondial de l'action pollinisatrice des insectes.

Affaiblissement des abeilles

Nous sommes confrontés à la perspective d'une perte économique de grande envergure, mais aussi d'une perte éco-

En danger :

35 % de la production mondiale de nourriture
Seules 25 % des cultures ne dépendent pas de l'action des insectes pollinisateurs (les céréales par exemple).

logique majeure, les insectes ne jouant pas dans les écosystèmes le seul rôle de porteurs de pollen mais s'inscrivant dans de multiples chaînes d'interactions utiles - sinon indispensables - aux divers maillons en présence.

A cette perte économique correspondrait un irréversible dommage pour l'ensemble de la biodiversité : combien d'espèces dépendent, totalement ou en partie, d'une nourriture provenant d'espèces végétales qui survivraient difficilement sans pollinisation.

La France n'est pas non plus épargnée par ce phénomène grave, qui met en péril la survie des abeilles.

Multiplier les chances de survie des abeilles

La multiplication des colonies d'abeilles peut donner une chance supplémentaire de survie à cet indispensable insecte : les phénomènes d'affaiblissement et de disparition ne sont pas uniformes,



tant d'un point de vue mondial que sur le plan régional, sans que nous sachions prévoir où ils se manifesteront ni en expliquer les raisons.

Disséminer plus largement de petites colonies autonomes et issues de diverses souches contribuerait à renforcer les effectifs tout en permettant une intensification des pollinisations locales et en favorisant des diagnostics locaux en de nombreux lieux.

Augmentez les chances de survie des abeilles

Labeille en quelques chiffres

Les abeilles et autres insectes pollinisateurs représentent par leur action :

- la reproduction de plus de 80 % des espèces végétales
- la production de plus de trois quarts des cultures dans le monde (majorité des cultures fruitières, légumières, oléagineuses et protéagineuses, de fruits à coques, d'épices et de stimulants café, cacao)
- 35 % de la production alimentaire mondiale en tonnage
- 10 % du chiffre d'affaires de l'agriculture mondiale
- 153 milliards d'euros par an
- 20 000 personnes en France dans la filière apicole (miel et autres produits de la ruche), dont 2 000 apiculteurs professionnels
- 98 000 éleveurs amateurs en France



Ma ruche je l'aime, je la déclare !

Tous concernés par la déclaration des ruchers !

Toute personne possédant ou détenant une ou plusieurs ruche(s) est invitée à déclarer sa ou ses ruche(s).

Pourquoi déclarer ?

Outre le fait que cette déclaration de ruche soit obligatoire et ce, dès la première ruche, les abeilles, comme tout animal, sont confrontées à des problèmes sanitaires. Afin de gérer ces problèmes sanitaires, il est indispensable de savoir où elles sont. Une lutte efficace est une lutte collective. Par ailleurs, savoir où sont vos ruches nous permet de vous prévenir en cas d'alerte (sanitaire ou d'épandage...). Enfin, il faut savoir que les aides ou subventions allouées à l'apiculture dépendent du nombre officiel de ruches et de ruchers. Plus on sera nombreux à déclarer, plus la gestion des problèmes sanitaires sera facile, et plus on aura d'aides !

Qui doit déclarer ?

Tous les détenteurs de ruche, dès la première ruche.

Quand doit-on déclarer ses ruches ?

Tous les ans, entre le 1er novembre et le 29 février.

Comment déclarer ses ruches ?

Deux moyens sont disponibles pour déclarer ses ruches :

Par internet sur le site :

www.mesdemarches.agriculture.gouv.fr

Par papier en retournant le document :

Cerfa N°13995*02 à votre GDS.

Merci pour les abeilles !

La verge d'or : plante invasive... et mellifère

La verge d'or est une plante de la famille des Astéracées (comme le pissenlit, le chardon, la marguerite... ou encore l'edelweiss). On l'appelle communément solidage, verge d'or ou gerbe d'or. Introduite d'Amérique du Nord, la verge d'or est devenue invasive par endroits. Tout comme la renouée du Japon et la balsamine de l'Himalaya (présente notamment au bord de l'Eau d'Olle), la verge d'or progresse dans l'Oisans. On la trouve sur les talus et aux bords des chemins, elle colonise les friches et les jachères, elle prolifère dans les zones humides et si on la laisse faire, elle s'introduit dans les jardins potagers ! La verge d'or développe de nombreux rhizomes souterrains et forme des populations extrêmement denses (jusqu'à 300 tiges par m²), ce qui étouffe toutes les autres plantes. Sa propagation s'opère principalement par la dissémination des graines. Ainsi, poussées par le vent, les semences se sont répandues depuis le Pont de l'Infernet jusqu'à La Pernière, où, dans les champs abandonnés, les touffes de solidage asphyxient toutes les autres espèces.

Par contre c'est une excellente plante mellifère. Ses fleurs, qui s'épanouissent à partir de la mi-août et jusqu'au mois d'octobre, représentent une importante ressource pour les abeilles qui préparent leur réserve de miel avant d'affronter l'hiver. La verge d'or donne un miel coloré, jaune foncé à ambré.

Que sont les plantes invasives ? Il s'agit en fait de plantes exotiques qui, par l'ampleur de leur prolifération, sont susceptibles d'entraîner de profonds changements au niveau des milieux naturels et d'avoir des conséquences néfastes sur la biodiversité, l'économie et parfois la santé humaine. L'introduction de plantes exotiques, volontaire ou non, est un phénomène ancien qui connaît aujourd'hui une forte accélération. Les conséquences peuvent être graves, allant jusqu'au remplacement des espèces locales par des espèces exotiques envahissantes et la destruction d'écosystèmes entiers.



La capucine : une plante aux mille vertus

La capucine possède de nombreuses vertus : c'est une fleur très belle, délicieuse à déguster et qui joue un rôle fort utile au potager. En effet, sa présence repousse les attaques des insectes nuisibles notamment des pucerons.



Il est conseillé de planter des capucines au potager, en particulier près des choux, ou au verger, à côté des pommiers. Sa présence est utile également car elle attire les insectes pollinisateurs (papillons, abeilles) qui participent à la biodiversité

des espèces végétales.

La Capucine est une plante ornementale et comestible, probablement un hybride originaire d'Amérique du Sud. Elle a été introduite en France à la fin du XVIIe siècle où elle a fait son apparition dans les jardins de monastères. Elle y était tenue en haute estime en tant que plante aromatique et médicinale. Dans son pays d'origine, le Pérou, la capucine est pollinisée par les

oiseaux-mouches. En Europe, les bourdons s'acquittent de cette tâche. Mais la fleur secrète son nectar tout au bout d'un interminable éperon. Certains bourdons, dont la langue est trop courte, n'hésitent pas à percer un trou sur le côté pour accéder au nectar. En gastronomie, les feuilles et les fleurs de capucine sont ajoutées crues aux salades, sauces et mayonnaise. Elles ont une saveur piquante et aromatique qui n'est pas sans rappeler celle du cresson alénois. Les boutons floraux et les jeunes fruits sont parfois conservés dans du vinaigre et ont eux aussi un goût piquant. De cette manière, il est possible de faire un semblant de câpres. La capucine est riche en vitamine C ; elle est connue comme étant un bon remède de grand-mère :

- expectorante, antitussive,
- cicatrisante,
- tonique du cuir chevelu (anti-chute de cheveux),
- vermifuge (graines).



Le fauchage raisonné, pourquoi ?

Les bords des routes sont des milieux vivants

Un espace refuge

Les bordures de routes apparaissent parfois comme des zones où la flore et la petite faune peuvent se maintenir alors que les changements de pratiques agricoles et l'urbanisation détruisent leurs habitats. Papillons, perdrix, cailles, belettes prédatrices de rongeurs, crapauds, jonquilles, orchidées...y trouvent un refuge providentiel.

Des couloirs de la vie

Sous l'influence humaine, l'évolution du paysage a conduit à une isolation et une réduction croissante des espaces naturels. Les dépendances vertes routières permettent d'assurer une continuité entre ces milieux. Les bords de routes sont des couloirs de migration qui permettent aux populations animales dispersées de se retrouver. Ils relient leurs différents lieux d'habitat, de nourrissage, de reproduction qui, selon les espèces, peuvent être très variés.

Les orchidées, des fleurs spectaculaires et de bons indicateurs

Les talus routiers bien exposés au soleil accueillent des plantes emblématiques et rares, comme les orchidées. Ces espèces sont caractéristiques des pelouses sèches et prairies sur sols pauvres, non enrichis par les engrais, mais elles se trouvent aujourd'hui menacées car ces milieux précieux, qui abritent une flore et une faune très riches notamment en insectes, se sont raréfiés.

Ainsi, nombre d'espèces, dont plusieurs orchidées, ont trouvé refuge dans nos talus routiers.

Orchis moucheron

Plante à feuilles longues et étroites. Les fleurs roses sont petites et groupées en épi allongé. Caractères de reconnaissance : la fleur possède un éperon fin et arqué.



Orchis homme pendu

Plante à feuilles courtes et larges. Les fleurs vertes sont groupées en épi.

Caractères de reconnaissance : les fleurs vertes évoquent la silhouette d'un être humain. D'où son nom



Orchis pyramidal

Les feuilles sont linéaires et assez courtes. Les petites fleurs sont groupées en épi pyramidal.

Caractères de reconnaissance : la forme de l'épi ainsi que les deux lamelles à la base du labelle.



Orchis bouc

C'est une grande plante possédant des grandes fleurs à odeur désagréable. Caractères de reconnaissance : grand labelle long et étroit, torsadé.

Ophrys abeille

Plante présentant peu de fleurs. Celles-ci ont des sépales roses et un labelle de petite taille. Caractères de reconnaissance : vue de profil la fleur présente un appendice courbé en « S ».



Les T.A.P

Après un avis négatif de l'Inspectrice académique de Grenoble, le rectorat a finalement décidé d'accepter notre demande de changement d'organisation des rythmes scolaires, pour l'école élémentaire. Une nouvelle organisation a été mise en place au mois d'août, dans l'urgence.

Par conséquent, les nouveaux horaires de l'école élémentaire répondront au souhait de la commission scolaire qui regroupe les représentants des parents, les enseignants et des élus, à savoir : TAP le jeudi après-midi. Aucun changement en maternelle !

L'organisation pour les 2 écoles :

1 - Maternelle

L'année scolaire sera partagée en 6 périodes :

Période 1 : du 2 septembre au 7 octobre

Période 2 : du 13 octobre au 9 décembre

Période 3 : du 16 décembre au 3 février

Période 4 : du 10 février au 30 mars

Période 5 : du 6 avril au 25 mai

Période 6 : du 1er juin au 20 juin

Activités :

Jeanine Glière et Emilie Didier : Jeux (2 groupes)

Florence Turc-Chalvin : Arts plastiques

Chrystel Braconnier : Multi gym

Florence Crosasso : Yoga et expression corporelle

Mme Goujon et M Garcin : Activités d'accueil

	lundi	mardi	mercredi	jeudi	vendredi
8h30			Classe		
10h30	Classe	Classe	Classe	Classe	Classe
11h30			TAP		
Pause méridienne					
13h30	TAP	TAP		TAP	TAP
14h					
16h30	Classe	Classe		Classe	Classe

2 - Élémentaire

L'année scolaire sera partagée en 7 périodes de 5 jeudis :

Période 1 : 3, 10, 17, 24 septembre et 1er octobre

Période 2 : 8, 15 octobre et 5, 12, 19 novembre

Période 3 : 26 novembre et 3, 10, 17 décembre et 7 janvier

Période 4 : 14, 21, 28 janvier et 4, 11 février

Période 5 : 3, 10, 17, 24, 31 mars

Période 6 : 7, 28 avril et 12, 19, 26 mai

Période 7 : 2, 9, 16, 23, 30 juin

Activités :

Patinoire : Vaujany

Jeanine Glière : Activités récréatives

Emilie Didier : Activités récréatives

Chloé Franceries : Musique

Mme Le Pape : Journal scolaire

Florence Turc-Chalvin : Arts plastiques

Mme Perron : Journal scolaire

Laetitia Rimbaud : Atelier du végétal

Monique Bernard et Nilla Pontonnier : Bibliothèque

Chrystel Braconnier : Sport

Mme Faucon : Danse

Françoise Coindre : Travaux manuels

USV rugby de Vizille: Rugby (périodes 1, 2, 6 et 7)

	lundi	mardi	mercredi	jeudi	vendredi
8h30					
10h30	Classe	Classe	Classe	Classe	Classe
11h30					
Pause méridienne					
13h30					
14h	Classe	Classe		TAP	Classe
16h30					

La rentrée scolaire

Citoyenneté et laïcité, deux notions importantes qui marquent cette nouvelle rentrée scolaire. Mettre l'école au cœur de la république, l'enjeu est important et personne ne peut en contester le principe.

À Allemont, les élèves de maternelle et d'élémentaire ont fait leur rentrée dans de bonnes conditions et sont disposés à appliquer les principes du « vivre-ensemble ».

Si les effectifs de la maternelle sont chargés, 30 élèves par classe, ceux de l'élémentaire sont, en moyenne, de 24 élèves par classe. 21 en CP, ce qui pour ces apprentis lecteurs permettra d'aborder le langage écrit avec sérénité.

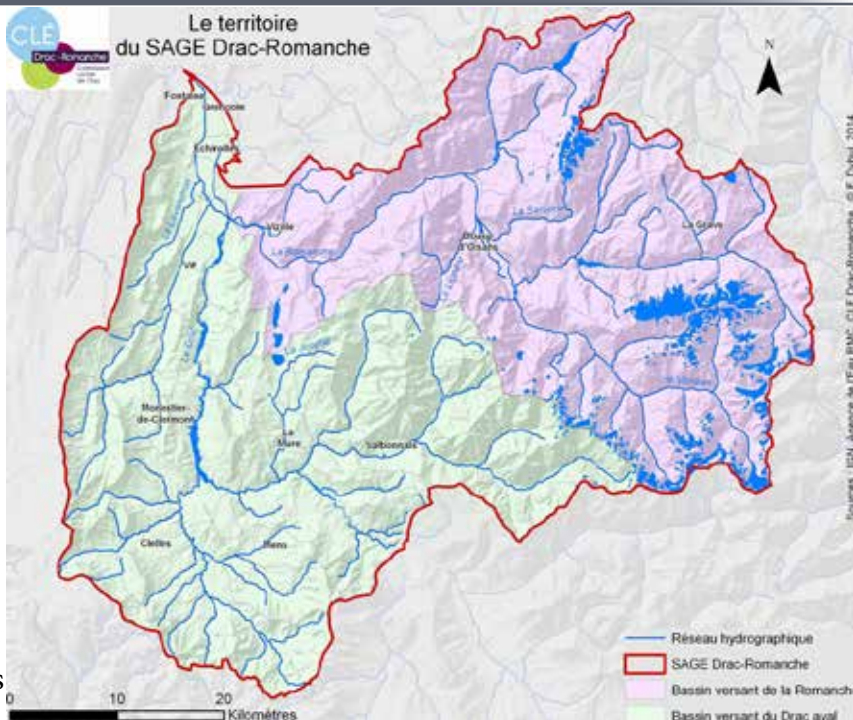
Nous souhaitons une excellente année scolaire à tous les élèves de notre vallée et à leurs enseignants !



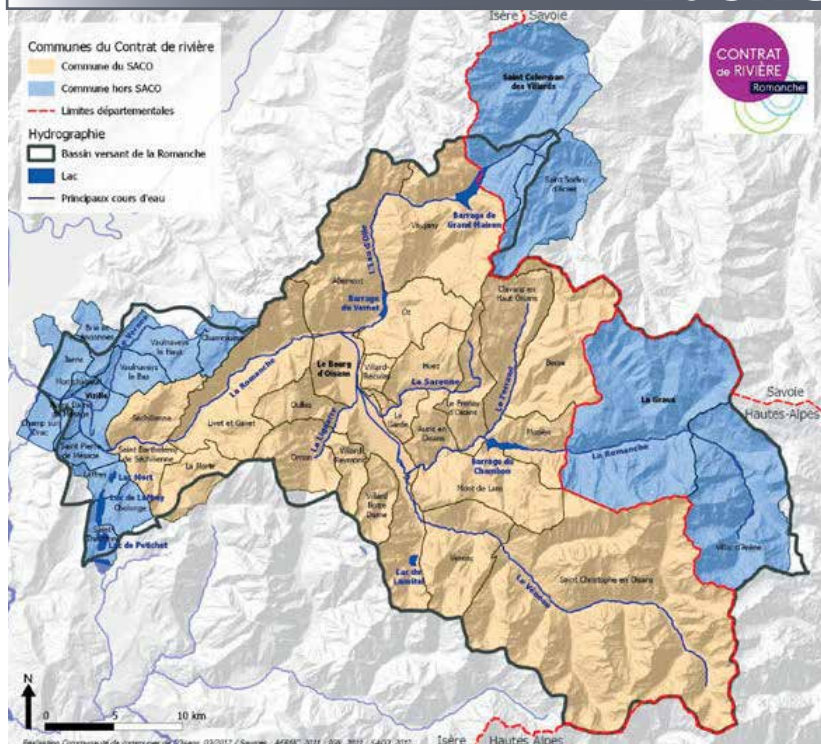
Les organismes dont nous dépendons

La CLE

La CLE, c'est la Commission locale de l'eau du Drac et de la Romanche. Elle a en charge la gestion de l'eau. Elle a été créée en 2002 et agit sur les bassins versants de la Romanche et du Drac isérois, soit environ 120 communes. Les membres qui la composent sont des élus, des représentants de services de l'Etat et d'usagers (EDF, industriels, naturalistes, kayakistes, pêcheurs, agriculteurs, gestionnaires de digues, consommateurs ...). On trouve à sa tête un président, un vice-président du Conseil général de l'Isère. Elle s'appuie sur un secrétariat technique de 3 personnes. La mission de la CLE est d'élaborer le SAGE : Schéma d'Aménagement et de Gestion des Eaux du Drac et de la Romanche, et de constituer un lieu de médiation et de concertation pour la gestion de l'eau : rivières et des lacs, eau potable, assainissement. La CLE accompagne également depuis 2003 de nombreuses collectivités recherchant une meilleure maîtrise de leur gestion de l'eau.



Le SACO



Le SACO (Syndicat d'Assainissement du Canton de l'Oisans et de la Basse Romanche) porte juridiquement et financièrement le Contrat de rivière Romanche. Le contrat de rivière, c'est un programme d'actions, mis en œuvre sur la période 2013-2019, dont l'objectif est de préserver et améliorer la qualité de l'eau et des milieux aquatiques sur le bassin versant de la Romanche. Ce syndicat regroupe 21 des 40 communes du bassin versant de la Romanche (les 20 communes du canton de l'Oisans et la commune de la Morte). Il a conventionné avec les autres collectivités du bassin versant, le SIERG et EDF, afin de réaliser les études préalables du Contrat de rivière. Depuis

2012, le SACO est doté, pour ses 21 communes membres, de la pleine compétence assainissement collectif, de la collecte au traitement des eaux usées, et d'une compétence à la carte en matière d'assainissement non collectif. Il est composé d'un président (André SALVETTI - maire de Bourg d'Oisans) et de 5 salariés.



Renseignements divers

Mairie d'Allemont :

M. le Maire reçoit sur rendez-vous.

Heures d'ouverture au public :

Du lundi au jeudi :

de 9h à 12h et de 14h à 17h

Vendredi de 9h à 12h et de 14h à 16h

Le samedi matin de 8h30 à 11h30

Tél : 04.76.80.70.30

Fax : 04.76.80.76.47

Courriel : mairie@allemont.fr

Portable de l'élu de permanence : 06 73 77 07 49

Assistante sociale :

sur rendez-vous

au 04.76.80.03.48

Déchetterie :

Ouverture mercredi 14-17h, samedi 9h-12h et 14h-17h, dimanche 8h-12h

Ramassage objets encombrants :

dernier jeudi du mois. (Sur inscription préalable en mairie)

Services techniques :	04.76.80.73.12
Bibliothèque :	04.76.80.77.19
Ecole Élémentaire :	04.76.80.50.64
Ecole Maternelle :	04.76.80.70.72
Piscine :	04.76.80.70.40
Régie électrique :	04.76.71.40.92
Urgence/Dépannage :	04.76.71.42.38
Urgence Eau : (hors ouverture mairie)	06.73.77.07.49
Camping Municipal :	04.76.80.76.88
Salle polyvalente et Tennis :	04.76.80.73.66
Base nautique :	04.76.80.76.11
Office de Tourisme :	04.76.80.71.60
Foyer de ski de fond :	04.76.79.81.13
A.D.M.R. :	04.76.11.06.39
La Cure :	04.76.80.71.65 / 06.33.76.47.04
Agence Postale RSP :	04.76.80.53.28
Hydrelec :	04.76.80.78.00
Cabinet Médical :	04.76.80.68.81
Urgence :	15
Pharmacie C. Béra :	04.76.80.78.64
Kinésithérapeutes :	04.76.79.81.63
Cabinet Infirmiers	
B. Hanotel - S. Demongeot :	04.76.79.84.39
S. Le Quang - S Pouplet :	04.76.80.51.21
Gendarmerie :	04.76.80.00.17
Pompiers :	18
(à partir d'un portable)	112
Accès Alpe Oisans Taxi :	06.30.32.74.75
Allemont taxi :	06.99.69.38.38
Taxis Sert-Marc :	06.87.41.99.96
Garage Scarpa :	04.76.80.70.16
OPAC Echirolles :	04.76.22.07.48
Maison du Conseil Général (Bourg d'Oisans) :	04 76 80 03 48

Emploi saisonnier

1semainepour1emploi.fr

RECRUTEMENTS SAISON HIVER 2015 / 2016

Savoie

ALBERTVILLE
Forum de la saisonnalité
Mardi 13 oct. / 9h30 - 16h

SAINT-JEAN-DE-MAURIENNE
Les rencontres de l'emploi et de la formation
Vendredi 16 oct. / 9h-12h

Haute-Savoie

CHAMONIX MONT-BLANC
Salon de l'Emploi Hôtelier 20^{ème} édition
Mardi 13 oct. / 9h30 - 17h

MORZINE
Salon de l'emploi saisonnier des Portes du Soleil
Mercredi 14 oct. / 9h30 - 13h30

Isère

BOURG-D'OISANS
Salon de l'emploi saisonnier
Lundi 12 oct. / 9h30 - 14h

VILLARD-DE-LANS
Forum de recrutement du Vercors
Mardi 13 oct. / 10h - 12h30 - 14h - 17h



Salon de l'emploi saisonnier de l'Oisans

Lundi 12 octobre 2015
de 9h30 à 14h

à Bourg d'Oisans

(Foyer Municipal - Avenue de la République)

Venez rencontrer des employeurs qui recrutent !

Afin de favoriser le rapprochement entre employeurs et saisonniers, le Pôle emploi d'Echirolles organise lundi 12 octobre, le Salon de l'emploi saisonnier de l'Oisans, à Bourg-d'Oisans, en partenariat avec la Communauté de Communes de l'Oisans et la commune de Bourg d'Oisans.

Il offre la possibilité aux saisonniers, de rencontrer directement les recruteurs, de bénéficier d'une multitude d'informations sur un même lieu et dans un contexte convivial.

Comme chaque année, ce sont les métiers de l'hôtellerie-restauration, de l'animation, de la vente, qui seront majoritairement représentés.

En amont et pour mieux préparer les saisonniers à cet exercice du « 5 minutes pour convaincre », une journée de préparation est prévue le 8 octobre au Relais Services Publics de Bourg d'Oisans. Des conseillers de Pôle Emploi, de la Mission Locale et du Conseil Général organiseront des temps de préparation individuelle à l'entretien. L'équipe du RSP vous proposera, en parallèle, de construire ou de mettre à jour votre CV (contacts : Tél. 04 76 80 02 66 ou rsp@ccoisans.fr).

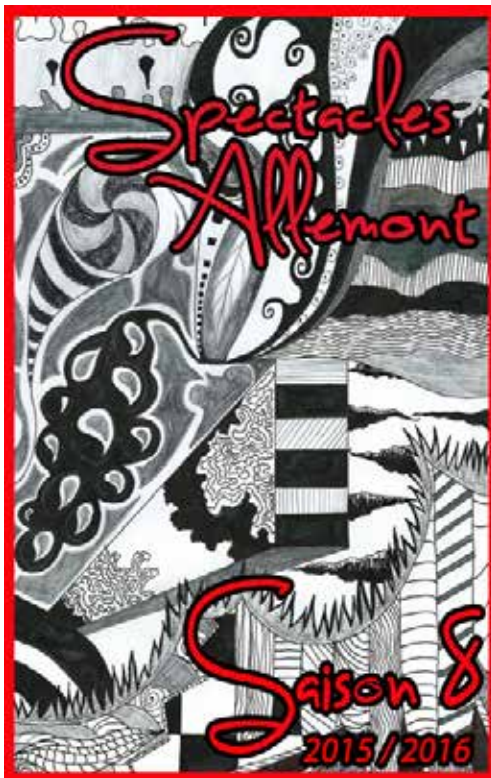
Retrouvez toutes ces informations sur www.1semainepour1emploi.fr ou sur www.ccoisans.fr

Munissez-vous de plusieurs CV, des entretiens auront lieu sur place.
Plus d'informations

Relais Services Publics
de l'Oisans
38520 BOURG D'OISANS
Tél : 04 76 80 02 66
rsp@ccoisans.fr

Antenne Relais Services Publics
Vallée de l'Eau d'Olle
38114 ALLEMONT
Tél : 04 76 80 53 28
rspeaudolle@ccoisans.fr





Présentation des spectacles

Samedi 19 septembre - 18h

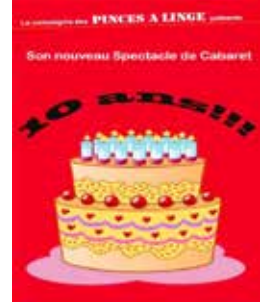
Entrée libre

18h : Présentation des spectacles

En présence des artistes disponibles, des extraits vidéos, des images fixes...

19h : 10 ans !!! - Cie Pincès à linge

20h30 : Le temps d'un apéro dînatoire, artistique et culturel



BEKAR et Les imposteurs



Chansons Rock

Concert

Samedi 3 octobre - 20h30

Veillée Belledonne



Magie

Samedi 17 octobre - 17h

Soirée Danse



Danse

Samedi 14 novembre - 20h30

Parlez-moi d'amour !



Et si vous rencontrez l'être parfait, faites attention à ne pas trop y croire...

Théâtre

Samedi 12 décembre - 20h30

Un Nerf de Swing



Jazz Manouche

Concert

Samedi 16 janvier - 20h30

La méthode Urbain



Mentalisme

Samedi 6 février - 20h30

Jacques Bolognesi quartet



Concert

Jazz et Musette

Samedi 12 mars - 20h30

Le roman de Molière



Théâtre

Samedi 26 mars - 20h30

Caroline Jazz Band



Concert

Chansons de Boris Vian

Samedi 2 avril - 20h30

La dictée



Théâtre

Samedi 28 mai - 21h

Etsaut



ETSAUT
Laurent Cabané

Concert

Trad Cornemuse Swing

Samedi 25 juin - 21h